

საქართველოს სტრატეგიული კვლევებისა და განვითარების ცენტრი

**არასამთავრობო ორგანიზაციების მიმართ  
მოსახლეობის, პროფესორ-მასწავლებელთა და მეწარმეების  
დამოკიდებულების სოციოლოგიური შესწავლა**

(2002 წლის ნოემბერში ჩატარებული რაოდენობრივი სოციოლოგიური  
გამოკვლევის შედეგების ანალიზი)

**ავტორები:**

*იაგო კაჭკაჭიშვილი* – სოციოლოგიის მეცნიერებათა  
დოქტორი, პროფესორი

*ლია მეზერიშვილი* – სოციოლოგი

სოციოლოგიური კვლევა ჩატარებულია სამოქალაქო ინტერესების დაცვის  
პროგრამის ფარგლებში, ამერიკის შეერთებული შტატების საერთაშორისო  
განვითარების სააგენტოს ფინანსური ხელშეწყობით

## მეთოდოლოგია სოციოლოგიური გამოკვლევისათვის

სოციოლოგიური გამოკვლევის ტიპი: რაოდენობრივი სოციოლოგიური გამოკვლევა.

კვლევის მეთოდი: სოციოლოგიური კვლევა ჩატარდა *გამოკითხვის მეთოდით, კერძოდ, პირისპირ (face to face) ინტერვიუს* ფორმის გამოყენებით. მოსახლეობის შერჩევითი ერთობლიობა (1200) მოიცავდა არასამთავრობო ორგანიზაციის შესახებ გარკვეული ინფორმაციის მქონე რესპონდენტებს. იმ ადამიანებთან, რომლებიც აცხადებდნენ, რომ საერთოდ არ ფლობენ ინფორმაციას არასამთავრობო ორგანიზაციების შესახებ, ინტერვიუ აღარ გრძელდებოდა, თუმცა, სავსელე სამუშაოებმა აჩვენა, რომ მათი ხვედრითი წილი გაცილებით (განსაკუთრებით, პროვინციებში) აღემატებოდა ინფორმირებულთა რაოდენობას.

კვლევის საგანი: სოციოლოგიური კვლევა ითვალისწინებდა *საქართველოს მოსახლეობის, მეწარმეების და პროფესორ-მასწავლებლების* დამოკიდებულების შესწავლას არასამთავრობო სექტორის მიმართ საქართველოში.

არასამთავრობო ორგანიზაციების მიმართ დამოკიდებულების შესწავლა განხორციელდა *შემდეგი მაჩვენებლების* (ინდიკატორების) მიხედვით:

1. მოქალაქეთა *ინფორმირებულობა* არასამთავრობო ორგანიზაციებისა და მათი საქმიანობის შესახებ;
2. მოქალაქეთა დარწმუნებულობა იმაში, რომ არასამთავრობო ორგანიზაციები *დადებით როლს* ასრულებს საქართველოში მიმდინარე პროცესებში;
3. მოქალაქეთა დარწმუნებულობის ხარისხი იმაში, რომ არასამთავრობო ორგანიზაციები საზოგადოებას *სასარგებლო მომსახურებას* აწვდის;
4. მოქალაქეთა *სურვილი, ითანამშრომლონ* არასამთავრობო ორგანიზაციებთან;
5. მოქალაქეთა რეალური მონაწილეობის ხარისხი არასამთავრობო ორგანიზაციების საქმიანობაში.

საქართველოს *მოსახლეობის შერჩევისთვის* თითოეული მაჩვენებლის მნიშვნელობა შეფასდა სინთეზურად (კომპლექსურად), განსაზღვრული ცვლადების გაერთიანების საფუძველზე. ამასთან, განხორციელდა თითოეული მნიშვნელობის ფორმალისაცია/კვანტიფიკაცია, რიცხობრივ მაჩვენებლებში მათი გამოხატვის საფუძველზე. საბოლოო ჯამში, დაითვალა არასამთავრობო ორგანიზაციებთან მოსახლეობის დამოკიდებულების *სინთეზური ინდიკატორის მნიშვნელობა*, ცალკეული მაჩვენებლისათვის “წონის” მინიჭებისა და მათი რიცხობრივი მნიშვნელობების საშუალო არითმეტიკულის გამოთვლის საფუძველზე (*ამის შესახებ დაწვრილებით ქვემოთ იქნება საუბარი*).

რაც შეეხება *პროფესორ-მასწავლებლებსა და მეწარმეებს*, მათთან მიმართებაში, აღნიშნული მაჩვენებლები შეფასდა თითოეული ინდიკატორისათვის რელევანტური ცალკეული ცვლადების პროცენტული განაწილების საფუძველზე.

**კვლევის ობიექტი:** სოციოლოგიური გამოკვლევა ჩატარდება

- ა) საქართველოს მოსახლეობაში (18 წლის და ზემოთ)
- ბ) მეწარმეებში (მსხვილი და საშუალო)
- გ) პროფესორ-მასწავლებლებში

**შერჩევა:**

- *ეროვნული შერჩევის რაოდენობრივი კვლევისათვის*

რესპონდენტთა შერჩევა განხორციელდა როგორც *კვოტური*, ისე *შემთხვევითი* შერჩევის პრინციპების დაცვით. კერძოდ, შერჩევითი ერთობლიობის მოცულობის გათვალისწინებით და შერჩევის რეპრეზენტატიულობის უზრუნველსაყოფად, გენერალურ ერთობლიობაში მოცემული პროპორციების შესაბამისად წინასწარ განისაზღვრა რესპონდენტთა კვოტები რეგიონის ზომის, სქესისა და ასაკობრივი ჯგუფების მიხედვით. რაც შეეხება ოჯახებში რესპონდენტთა ამორჩევის წესს, აღნიშნული კვოტების ფარგლებში, შემთხვევითობის მაქსიმალურად უზრუნველსაყოფად, გამოყენებულ იქნება უახლოესი დაბადების დღის პრინციპი. იმ შემთხვევაში, თუ ოჯახის წევრთა შორის ამ პრინციპით შერჩეული პიროვნება კვოტას არ შეესაბამებოდა, ინტერვიუერი გადადიოდა შემდეგ ოჯახზე და ასე მოძრაობდა მანამ, ვიდრე სასურველ რესპონდენტს არ იპოვიდა. ოჯახებს შორის ინტერვალი (ბიჯი) განსხვავებულად განისაზღვრა თბილისისათვის (ყოველი მე-9 ოჯახი), დანარჩენი ურბანული ცენტრებისათვის (ყოველი მე-7 ოჯახი) და სოფლებისათვის (ყოველი მე-5 ოჯახი). იმ შემთხვევაში, თუ, რაიმე მიზეზით, შეუძლებელი იყო ოჯახთან და რესპონდენტთან კავშირის დამყარება, ინტერვიუერს ეკრძალებოდა უახლოეს ოჯახთან დაკავშირება და გადაადგილდებოდა ბიჯის დაცვით. ეს უზრუნველყოფდა რესპონდენტების გაფანტულობას და საკვლევი ურბანული ცენტრების მაქსიმალურ მოცვას. დამატებით რესპონდენტებს მიუწოდათ შერჩევის გეოგრაფიული წერტილები და გადაადგილების სივრცითი არეალი (ქუჩების და უბნების მიხედვით), რამაც გამორიცხა ერთსა და იმავე წერტილში განმეორებითი ვიზიტების შესაძლებლობა.

*გენერალურ ერთობლიობას* წარმოადგენდა საქართველოს ცხრავე რეგიონის 18 წლის და ზევით მოსახლეობა. კვოტები (სქესის და ასაკის მიხედვით) განისაზღვრა თითოეული რეგიონში მოცემული პროპორციების შესაბამისად.

*შერჩევითი ერთობლიობის* მოცულობაა **1200 რესპონდენტი**, რომლებიც რეგიონების მიხედვით განაწილდა სტატისტიკური მონაცემების შესაბამისად.

*შერჩევითი ერთობლიობის მოცულობისთვის ქვეყნის მასშტაბით შეფასებების ცდომილებები დაახლოებით 3-4%-ია 95%-იანი საიმედოობით. სხვადასხვა პარამეტრით გამოყოფილ ქვეჯგუფებში შეფასებების ცდომილებები უფრო მაღალია.*

- *მეწარმეებისათვის (მსხვილი და საშუალო)*

*მსხვილ მეწარმეთა* შერჩევის ბაზად ჩაითვალა მსხვილ გადამხდელთა საგადასახადო ინსპექციაში არსებული სიები. სიებიდან მსხვილ გადამხდელთა შერჩევა მოხდა ალბათური შერჩევის მეთოდით. გამოიკითხა 70 მსხვილი საწარმოს წარმომადგენელი. კვლევის მიზნებიდან გამომდინარე, გამოიკითხა საწარმოს ზედა მმართველი რგოლის ის წარმომადგენელი, რომელიც წილობრივად მონაწილეობს საწარმოს საწესდებო კაპიტალში.

*საშუალო ბიზნესის* წარმომადგენელი საწარმოების შერჩევა განხორციელდა კანონით განსაზღვრული კრიტერიუმების ბაზაზე. გამოიკითხა იმ საწარმოების წარმომადგენლები, სადაც დასაქმებულია 20-ზე მეტი მუშაკი და რომელთა წლიური ბრუნვა 500 000 ლარზე მეტია. საშუალო ბიზნესის შემთხვევაში, ინტერვიუერებს მიეცათ კვოტები, რომლებმაც საშუალება მოგვცა შერჩევაში წარმოდგენილი ყოფილიყო სხვადასხვა დარგის საწარმოები. კვლევის მიზნებიდან გამომდინარე, ამ შემთხვევაშიც, გამოიკითხა საწარმოს მესაკუთრე ან პირი, რომელიც წილობრივად მონაწილეობს საწარმოს საწესდებო კაპიტალში.

*შერჩევითი ერთობლიობის* მოცულობაა 150 რესპონდენტი (მეწარმე).

- *პროფესორ-მასწავლებლებისათვის*

შერჩევის *გენერალურ ერთობლიობად* აღებულ იქნა *თბილისის სახელმწიფო უნივერსიტეტის, საქართველოს ტექნიკური უნივერსიტეტის და სახელმწიფო სამედიცინო უნივერსიტეტის* პროფესორ-მასწავლებლები. შერჩევის ბაზად განისაზღვრა სასწავლებლების მიერ მოწოდებული პროფესორ-მასწავლებელთა სიები. სიები მოიცავს ზემოთ აღნიშნული სასწავლებლების ყველა ფაკულტეტს. შერჩევის ბაზიდან შერჩევა განხორციელდა ალბათური შერჩევის მეთოდით. კერძოდ, არსებულ სიებში პროფესორ-მასწავლებელთა რაოდენობისა და გამოსაკითხი რესპონდენტების რაოდენობის თანაფარდობის საფუძველზე დადგინდა ე. წ. ბიჯი (X) და სიებიდან შეირჩა ყოველი მე-X წარმომადგენელი.

*შერჩევითი ერთობლიობის* მოცულობაა 150 რესპონდენტი.

საბოლოო ჯამში, შერჩევის მოდელი ასე გამოიყურება<sup>1</sup>:

**1. მოსახლეობისათვის (ეროვნული შერჩევა) (იხ. ცხრილი №1):**

*ცხრილი №1*

№	რეგიონი	ქალაქი	სოფელი	სულ
		<i>რესპონდენტთა რაოდენობა</i>		
1.	თბილისი	302	0	<b>302</b>
2.	კახეთი	22	105	<b>127</b>
3.	შიდა ქართლი	34	50	<b>84</b>
4.	ქვემო ქართლი	54	81	<b>135</b>
5.	სამცხე-ჯავახეთი	17	38	<b>55</b>
6.	აჭარა	47	52	<b>99</b>
7.	გურია	10	29	<b>39</b>
8.	სამეგრელო	52	77	<b>129</b>
9.	იმერეთი	100	101	<b>201</b>
10.	მცხეთა-მთიანეთი	7	22	<b>29</b>
<b>სულ:</b>		<b>645</b>	<b>555</b>	<b>1200</b>

სხვასახვა *დემოგრაფიული პარამეტრის* მიხედვით რესპონდენტები ასე განაწილდნენ:

- **სქესის** მიხედვით:

1. მამრობითი – 45.0%
2. მდედრობითი – 55.0%

- **ასაკის** მიხედვით:

1. 18-24 – 13.0%
2. 25-34 – 20%
3. 35-44 – 19%
4. 45-54 – 15%
5. 55-64 – 16%
6. 65+ – 17%

- **ეროვნების** მიხედვით:

1. ქართველი – 95.6%
2. არაქართველი (რუსი, სომეხი, აზერბაიჯანელი, ოსი, ბერძენი) – 4.4%

- **განათლების** მიხედვით:

1. არაუმაღლესი – 57.5%
2. უმაღლესი – 42.5%

<sup>1</sup> აღნიშნული სქემა დამუშავებულია ცენტრალურ სტატისტიკურ სამმართველოში არსებული უახლესი სტატისტიკური მონაცემების საფუძველზე. კერძოდ, გამოყენებულია 1999 წელს მოსახლეობის საყოველთაო აღწერისათვის ჩატარებული მოსამზადებელი სამუშაოების სტატისტიკური მასალები.

• **ოჯახური მდგომარეობის** მიხედვით:

1. დაუოჯახებელი – 21.9%
2. ქორწინებაში მყოფი – 67.9%
3. განქორწინებული – 1.5%
4. ქვრივი – 8.2%
5. მარტოხელა მშობელი – 0.5%

**დასაქმების სფეროების** მიხედვით (იხ. ცხრილი №2):

ცხრილი №2

№	სფეროები	თქვენი საკუთარი ბიზნესი (%)	სახელმწიფო სექტორი (%)	კერძო სექტორი (%)
1.	მრეწველობა/მშენებლობა	0.8	1.3	2.7
2.	მომსახურების სფერო	1.2	3.3	3.4
3.	ვაჭრობა	5.1	0.4	1.6
4.	ტრანსპორტი	1.2	0.1	0.4
5.	სკოლა/უმაღლესი სასწავლებელი/ბაღი	0.3	9.8	0.3
6.	ჯანდაცვის ობიექტი/ამბულატორია/საავადმყოფო	0.1	1.2	0.2
7.	პოლიცია/ჯარი/სასამართლო/პროკურატურა	0.1	1.2	0.2
8.	მერია/გამგეობა/საკრებულო	-	1.2	-
9.	საოჯახო მეურნეობა	10.8	1.9	12.8
10.	<b>სტუდენტი</b>		6.7	
11.	<b>ღიასახლისი<sup>2</sup></b>		15.7	
12.	<b>პენსიონერი/ინვალიდი</b>		13.5	
13.	<b>სხვა (მეცნიერება, კულტურა, მასმედია, სახელისუფლო სტრუქტურები, არასამთავრობო ორგანიზაციები)</b>		2.3	
14.	<b>უმუშევარი<sup>3</sup></b>		11.3	

• **თვიური შემოსავლის** მიხედვით (ოჯახის ყველა წევრის შემოსავლების გათვალისწინებით):

1. 50 ლარზე ნაკლები – 28.3%
2. 51-200 ლარი – 49.8%
3. 200 ლარზე მეტი – 17.7%
4. მიჭირს პასუხის გაცემა – 4.3%

<sup>2</sup> **ღიასახლისის** კატეგორიაში შევიდნენ ის რესპონდენტები, რომლებიც დაკავებულნი არიან მხოლოდ სახლის (ბინის) საქმეებით და არ მუშაობენ თუნდაც საოჯახო მეურნეობაში. ამასთან, საკუთარი თავის იდენტიფიკაციას არ ახდენენ უმუშევართან.

<sup>3</sup> **უმუშევრის** კატეგორიაში შევიდნენ ის რესპონდენტები, რომლებიც არ მუშაობდნენ, სულ მცირე, გამოკითხვის მომენტის წინა შვიდი დღის განმავლობაში.

## 2. პროფესორ-მასწავლებლებისათვის:

- **თანამდებობის** მიხედვით:
  1. მასწავლებელი – 15.9%
  2. უფროსი მასწავლებელი – 9.7%
  3. დოცენტი – 44.1%
  4. პროფესორი – 30.3%
- **სამეცნიერო ხარისხის** მიხედვით:
  1. მეცნიერებათა კანდიდატი – 49.7%
  2. მეცნიერებათა დოქტორი – 24.8%
  3. ხარისხი არა აქვს – 25.5%
- **სქესის** მიხედვით:
  1. ქალი – 58.6%
  2. მამაკაცი – 41.4%
- **ასაკის** მიხედვით:
  1. 46 წლამდე – 27.6%
  2. 46-60 წწ. – 47.6%
  3. 60 წელზე მეტი – 24.8%

## 3. მეწარმეებისათვის

- **საწარმოს წლიური გაყიდვების მოცულობის** მიხედვით:
  1. 50 000 ლარს ქვემოთ – 1.4%
  2. 50 000 - 10 000 ლარი – 1.4%
  3. 100 000 – 500 000 ლარი – 30.8%
  4. 500 000 ლარს ზემოთ – 41.1%
  5. პასუხი არ არის – 25.3%
- **უცხოელი პარტნიორის (აქციონერის) საწარმოს საწესდებო კაპიტალში წილობრივი მონაწილეობის** მიხედვით:
  1. დიახ – 21.2%
  2. არა – 77.4%
  3. პასუხი არ არის – 1.4%
- **გადამხდელთა კატეგორიისადმი საწარმოს მიკუთვნებულობის** მიხედვით:
  1. მსხვილი გადამხდელი – 50.7%
  2. სხვა ტიპის – 47.9%
  3. პასუხი არ არის – 1.4%

- **საწარმოში რესპონდენტის მიერ დაკავებული პოზიციის მიხედვით:**
  1. დირექტორი (მენეჯერი) დირექტორის კომპეტენციაში შემავალი გადაწყვეტილებების ერთპიროვნულად მიღების უფლებით – 38.0%
  2. დირექტორი (მენეჯერი) დირექტორის კომპეტენციაში შემავალი გადაწყვეტილებების სხვა დირექტორ(ებ)თან ერთად მიღების უფლებით – 59.0%
  3. სხვა – 2.1%

**საველე სამუშაოებში,** მთლიანობაში, მონაწილეობა მიიღო 48 ინტერვიუერმა, რომელთაც აქვთ სოციოლოგიურ კვლევებში მონაწილეობის დიდი გამოცდილება. მათ ჩაუტარდათ სპეციალური ინსტრუქტაჟი კითხვარის სპეციფიკის გათვალისწინებით.

**მონაცემების ანალიზი:** პირველადი სოციოლოგიური მასალა დამუშავდა SPSS კომპიუტერული პროგრამის გამოყენებით. ანალიზისას გამოყენებულ იქნა ისეთი მეთოდები, როგორცაა მონაცემების დაჯგუფება და ტიპოლოგიზაცია, კორელაციური ანალიზი, კლასტერული ანალიზი და სხვ. განხორციელებული ანალიზი, ძირითადად, **აღწერითი** ხასიათისაა.



## ზოგადი შეფასებები

არასამთავრობო ორგანიზაციების მიმართ მოსახლეობის დამოკიდებულება შეიძლება შეფასდეს იმ ფონზე, რასაც, ზოგადად, ქვეყანაში არსებული ვითარების შესახებ მათი თვალსაზრისი ქმნის. კითხვაზე – **“როგორ ფიქრობთ, მოვლენები ჩვენს ქვეყანაში, ძირითადად, სწორი თუ არასწორი მიმართულებით ვითარდება?”** – რესპონდენტთა პასუხები ასე განაწილდა:

- |  |         |
|--|---------|
| 1. სწორი მიმართულებით                      | – 2.2%  |
| 2. უფრო სწორი, ვიდრე არასწორი მიმართულებით | – 9.7%  |
| 3. უფრო არასწორი, ვიდრე სწორი მიმართულებით | – 21.8% |
| 4. არასწორი მიმართულებით                   | – 63.3% |
| 5. მიჭირს პასუხის გაცემა                   | – 3.2%  |

როგორც მონაცემები აჩვენებს, რესპონდენტთა დიდი უმრავლესობა (85.1%), ძირითადად, **უკმაყოფილოა** საქართველოში არსებული ვითარებით. ასეთ დამოკიდებულებას თავისი კონკრეტული ადრესატები ჰყავს, რომლებზეც, მეტწილად ხარისხით, შეიძლება ვრცელდებოდეს ნეგატიური განწყობა. ამ ადრესატთა შორის, ერთ-ერთ განმსაზღვრელი ადგილი საქართველოში არსებულ სოციალურ სტრუქტურებს უკავია. გამოკითხვა ითვალისწინებდა რესპონდენტთა მიერ სხვადასხვა **სტრუქტურის საქმიანობის** შეფასებას (*იხ. ცხრილი №3*):

*ცხრილი №3*

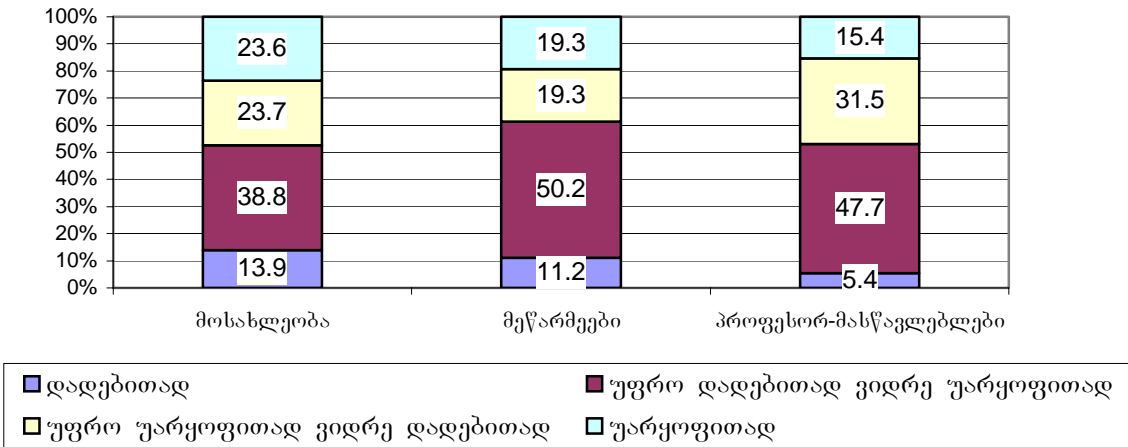
№	სტრუქტურები	დადებითად (%)	უარყოფითად (%)	მიჭირს პასუხის გაცემა (%)
1.	საქართველოს პარლამენტი	9.6	89.1	1.4
2.	მასმედია	69.3	28.1	2.6
3.	არასამთავრობო სექტორი	45.9	41.3	12.8
4.	საქართველოს მთავრობა	9.0	89.8	1.3
5.	კერძო ბიზნესი	54.8	37.3	7.8
6.	საერთაშორისო საფინანსო ორგანიზაციები (მსოფლიო ბანკი, საერთაშორისო სავალუტო ფონდი)	44.8	32.6	22.7
7.	საქართველოს მართლმადიდებლური ეკლესია	85.4	9.6	5.1

მოტანილი მონაცემები აჩვენებს, რომ ჩამოთვლილ სტრუქტურებს შორის, ერთმნიშვნელოვნად **უარყოფითად** ფასდება **ადმინისტრაციული ხელისუფლება** (მთავრობა) და **პარლამენტი**. პირიქით, ერთმნიშვნელოვნად დადებითი შეფასება ხვდა წილად **მართლმადიდებლური ეკლესიის** საქმიანობას. გამოკითხულთა უმრავლესობა, ძირითადად, დადებითად აფასებს, აგრეთვე, **მასმედიის** და **კერძო ბიზნესის** სფეროებში მიმდინარე პროცესებს. დადებითად განწყობილები ჭარბობენ **საერთაშორისო საფინანსო ორგანიზაციების** შემფასებელთა შორისაც. საინტერესოა, რომ **არასამთავრობო სექტორის მიმართ რესპონდენტთა დამოკიდებულება ამბივალენტურია: თითქმის თანაბარია დადებითად და უარყოფითად განწყობილთა რაოდენობა.**

\* \* \*

მეწარმეთა და პროფესორ-მასწავლებელთა შერჩევაში უფრო მაღალია იმ რესპონდენტთა წილი, რომლებსაც მკვეთრად ერთმნიშვნელოვანი პოზიცია არა აქვთ, ანუ, აქ უფრო მაღალია იმ რესპონდენტთა წილი, რომლებიც “შუალედურ შეფასებებს” აფიქსირებენ (იხ. დიაგრამა №1):

სხვადასხვა ფენის რესპონდენტთა განაწილება არასამთავრობო ორგანიზაციების საქმიანობის შეფასების მიხედვით (პროცენტებში)



დიაგრამა №1

\* \* \*

მოსახლეობის შერჩევაში არასამთავრობო სექტორის მიმართ ზოგადი დამოკიდებულების ანალიზმა *სოციალურ-დემოგრაფიული პარამეტრების* (სქესი, ასაკი, განათლების ცენზი, შემოსავალი) მიხედვით მნიშვნელოვანი სტატისტიკური განსხვავებები არ გამოავლინა, თუმცა, არასამთავრობო ორგანიზაციების საქმიანობის სხვადასხვა ასპექტის შეფასებისას შესაძლებელი გახდა გარკვეული ტენდენციების დაფიქსირება (ამაზე დაწვრილებით ქვემოთ იქნება საუბარი).

**რეგიონების<sup>4</sup>** მიხედვით, არასამთავრობო სექტორის მიმართ დამოკიდებულების სურათი ასეთია:

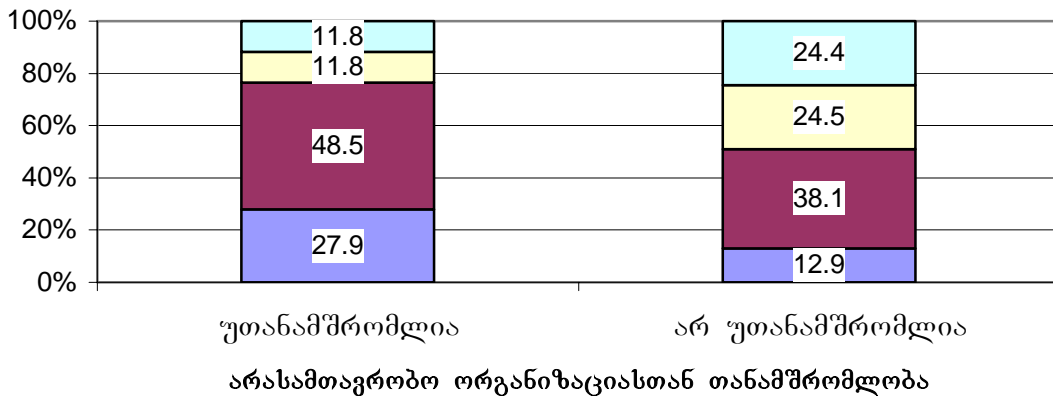
თბილისში დადებითად და უარყოფითად შემფასებლები დაახლოებით თანაბრად არიან განაწილებულნი (46%-43%). შიდა ქართლში, არასამთავრობო ორგანიზაციების შეფასების თვალსაზრისით, ყველაზე ცუდი “ბალანსია” (27%-64%). არასამთავრობო ორგანიზაციების საქმიანობას ყველაზე დადებითად აფასებენ გურია-სამეგრელოს (62%-26%) და იმერეთის (52%-35%) მაცხოვრებლები (იხ. ცხრილი №4):

<sup>4</sup> როგორც აღვნიშნეთ, რეგიონალური შერჩევების მოცულობა საკმაოდ მცირეა, შეფასებათა ცდომილებები მერყეობს 5-10 %-ის ფარგლებში 95 %-იანი საიმედოობით.

როგორ აფასებთ არასამთავრობო ორგანიზაციების საქმიანობას?						
რეგიონები	დადებითად (%)	უფრო დადებითად, ვიდრე უარყოფითად (%)	უფრო უარყოფითად, ვიდრე დადებითად (%)	უარყოფითად (%)	მიჭირს პასუხის გაცემა (%)	
1. თბილისი	17.2	29.1	14.2	28.8	10.6	
2. კახეთი	9.4	35.4	18.9	15.0	21.3	
3. შიდა ქართლი/ მცხეთა-მთიანეთი	6.2	21.2	31.0	33.6	8.0	
4. ქვემო ქართლი/ სამცხე-ჯავახეთი	11.5	29.8	26.2	22.0	10.5	
5. გურია/სამეგრელო	17.9	43.5	14.9	10.7	13.1	
6. იმერეთი	10.0	42.0	22.0	12.5	13.5	
7. აჭარა	2.0	35.4	27.3	18.2	17.2	

მესამე სექტორის მიმართ ზოგად დამოკიდებულებაზე ყველაზე მეტ გავლენას ახდენს ის ფაქტი, **უთანამშრომლია თუ არა რესპონდენტს არასამთავრობო ორგანიზაციებთან**. კერძოდ, ის რესპონდენტები, რომლებსაც უთანამშრომლიათ არასამთავრობო ორგანიზაციებთან, უფრო დადებითად აფასებენ ზოგადად მესამე სექტორის საქმიანობას (იხ. დიაგრამა №2):

არასამთავრობო ორგანიზაციასთან თანამშრომელ და არათანამშრომელ რესპონდენტთა განაწილება არასამთავრობო ორგანიზაციების საქმიანობის შეფასების მიხედვით (პროცენტებში)



## არასამთავრობო ორგანიზაციების შესახებ ინფორმირებულობა

გამოკვლევა გულისხმობდა არასამთავრობო ორგანიზაციების შესახებ მოსახლეობის ინფორმირებულობის შეფასებას. ამისათვის გამოყენებულ იქნა როგორც თავად რესპონდენტთა მიერ საკუთარი ინფორმირებულობის ხარისხის განსაზღვრა (*თვითშეფასება*), ასევე ტესტური შეკითხვები, ანუ შეფასების *ობიექტური* მეთოდი. ტესტური შეკითხვები, ძირითადად, გულისხმობდა არასამთავრობო ორგანიზაციების საქმიანობის აღმწერი დებულებების შეთავაზებას რესპონდენტებისათვის. მათ უნდა განესაზღვრათ, რომელი საქმიანობა ან ნიშანია ადეკვატური არასამთავრობო ორგანიზაციებისათვის და რომელი - არა.

**სუბიექტური თვითშეფასების თვალსაზრისით**, რესპონდენტებმა შემდეგნაირად განსაზღვრეს საკუთარი ინფორმირებულობის დონე საქართველოში არასამთავრობო ორგანიზაციების საქმიანობის შესახებ:

- |                               |          |
|-------------------------------|----------|
| 1. მაქვს სრული ინფორმაცია     | - 14 %   |
| 2. მაქვს საკმარისი ინფორმაცია | - 17.4 % |
| 3. მაქვს მწირი ინფორმაცია     | - 81.2 % |

*(შენიშვნა: აღნიშნული მონაცემები აჩვენებს არასამთავრობო ორგანიზაციის შესახებ გარკვეული ინფორმაციის მქონე რესპონდენტთა შორის არსებულ განაწილებას. მოსახლეობის შერჩევითი ერთობლიობა (1200) სწორედ ამ კატეგორიის რესპონდენტებს მოიცავდა. ცხადია, ინტერვიუ ვერ შედგებოდა იმ ადამიანებთან, რომლებიც აცხადებდნენ, რომ საერთოდ არ ფლობენ ინფორმაციას არასამთავრობო ორგანიზაციების შესახებ. ასეთი რესპონდენტები ამოვარდნენ შერჩევიდან. თუმცა, საველე სამუშაოებმა აჩვენა, რომ მათი ხვედრითი წილი ვაცილებით აღემატება (განსაკუთრებით, პროვინციებში) იმათ, ვინც განაცხადა, რომ ფლობს გარკვეულ ინფორმაციას).*

როგორც მონაცემები აჩვენებს, იმ რესპონდენტთა შორის, რომლებიც გარკვეულ ინფორმაციას ფლობენ არასამთავრობო ორგანიზაციების შესახებ, **დიდი უმრავლესობა უკმაყოფილოა საკუთარი ინფორმირებულობის ხარისხით.**

რამდენად **ობიექტურია** რესპონდენტთა თვითშეფასება? როგორც აღინიშნა, ინტერვიუს პროცესში მათ შესთავაზეს არასამთავრობო ორგანიზაციების საქმიანობის აღმწერი **ტესტური** დებულებები. რესპონდენტებს უნდა ეპასუხათ, **სწორია** თუ **არასწორი** თითოეული მათგანი (*იხ. ცხრილი №5*):

*ცხრილი №5*

№	დებულებები	სწორია (%)	არ არის სწორი (%)	მიჭირს პასუხის გაცემა (%)
1.	არასამთავრობო ორგანიზაციებს შეუძლიათ საპარლამენტო არჩევნებში მონაწილეობის მიღება	36.1	40.3	23.7
2.	არასამთავრობო ორგანიზაციების საქმიანობა არ არის ორიენტირებული მოგების მიღებაზე	46.9	29.8	23.3
3.	არასამთავრობო ორგანიზაციები გათავისუფლებულია ყველა ტიპის გადასახადისგან	21.2	43.4	35.4
4.	არასამთავრობო ორგანიზაცია შეიძლება იყოს საბიუჯეტო სტრუქტურა	19.9	53.8	26.3
5.	არასამთავრობო ორგანიზაციები შეიძლება არსებობდეს ფონდის ან კავშირის სახით	63.8	6.9	29.3

თუ გავითვალისწინებთ, რომ ჩამოთვლილი დებულებები აღწერს არასამთავრობო ორგანიზაციების ძირითად მახასიათებლებს და არა მათი საქმიანობის სპეციფიკას რომელიმე სფეროში, უნდა ითქვას, რომ მოსახლეობის ინფორმირებულობის დონე, ზოგადად, **საკმაოდ დაბალია**:

- რესპონდენტთა უმრავლესობა (ნახევარზე მეტი) ან მცდარად პასუხობს, ანდა უჭირს უპასუხოს, რომ ა) არასამთავრობო ორგანიზაციებს არა აქვთ არჩევნებში მონაწილეობის უფლება; ბ) მათი საქმიანობა არ არის ორიენტირებული მოგების მიღებაზე; გ) ისინი არ არიან გათავისუფლებული ყველა ტიპის გადასახადისაგან.
- რესპონდენტთა მესამედზე მეტმა ან არასწორად იცის, ან უჭირს უპასუხოს, რომ ა) არასამთავრობო ორგანიზაცია, როგორც კერძო სამართლის იურიდიული პირი, არ შეიძლება იყოს საბიუჯეტო ორგანიზაცია; ბ) არასამთავრობო ორგანიზაციები შეიძლება არსებობდეს ფონდის ან კავშირის სახით.

შედარებით უკეთესი ვითარებაა, როდესაც საქმე ეხება კონკრეტულად რომელიმე ორგანიზაციის შესახებ ინფორმაციის ფლობას იმასთან დაკავშირებით, არის თუ არა ის არასამთავრობო სტრუქტურა. რესპონდენტთა უმრავლესობა სწორად მიუთითებს ისეთი ორგანიზაციების იურიდიულ სტატუსზე, როგორცაა თავისუფლების ინსტიტუტი, კონტროლის პალატა, ეი-ეს-თელასი, ანტიკორუფციული ბიურო, ახალგაზრდა იურისტთა ასოციაცია (აღსანიშნავია, რომ აღნიშნულ ორგანიზაციათა შორის, ყველაზე მაღალი ინფორმირებულობა გამოქვამდა თავისუფლების ინსტიტუტისა და კონტროლის პალატის პროფილის მიმართ). მეორე მხრივ, რესპონდენტთა უმრავლესობას ან საერთოდ არ გაუგია, ან მცდარად პასუხობს, ანდა უჭირს განსაზღვროს არასამთავრობო ორგანიზაციებია თუ არა ფონდი “ღია საზოგადოება – საქართველო” და საერთაშორისო სავალუტო ფონდი.

საბოლოო შედეგები მოცემულია ცხრილის სახით (იხ. ცხრილი №6):

ცხრილი №6

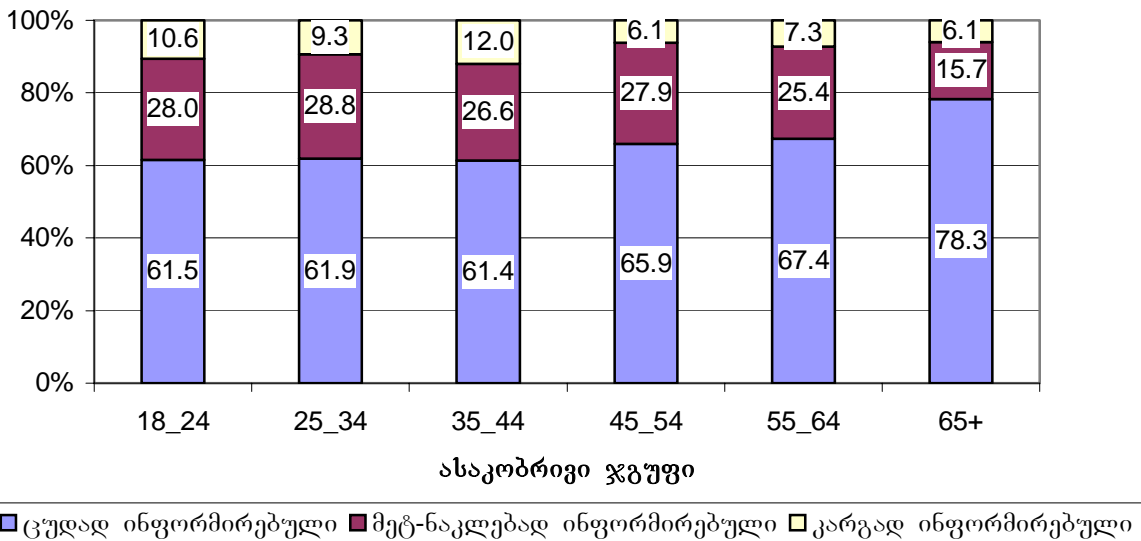
ქვემოთ ჩამოთვლილთაგან, რომელია არასამთავრობო ორგანიზაცია?					
№	ორგანიზაციები	არის	არ არის	არ გამოგია	მიჭირს პასუხის გაცემა
1.	ახალგაზრდა იურისტთა ასოციაცია	62.6	8.6	14.3	14.5
2.	ფონდი “ღია საზოგადოება – საქართველო”	44.7	8.0	31.0	16.3
3.	საერთაშორისო სავალუტო ფონდი	28.6	42.6	6.6	22.3
4.	თავისუფლების ინსტიტუტი	85.0	4.9	3.3	6.8
5.	ეი-ეს-თელასი	16.0	69.6	1.8	12.6
6.	ანტიკორუფციული ბიურო	13.9	63.7	5.8	16.7
7.	კონტროლის პალატა	6.5	83.2	1.5	8.8

\* \* \*

ვინ არის კარგად ინფორმირებული რესპონდენტი *სოციალურ-დემოგრაფიული მაჩვენებლების* მიხედვით?

გამოკითხვის შედეგებით, *არასამთავრობო სექტორის შესახებ კარგად ინფორმირებული – ქალაქის, თანაც, დიდი ქალაქის მაცხოვრებელი, ქართველი, 200 ლარზე მეტი შემოსავლის და უმაღლესი განათლების მქონე ახალგაზრდაა (45 წლამდე). ამასთან, იმ რესპონდენტთა შორის, რომლებიც აცხადებენ, რომ გარკვეულ ინფორმაციას ფლობენ არასამთავრობო ორგანიზაციების შესახებ (ანუ მთელ შერჩევით ერთობლიობაში), ყველაზე კარგად ინფორმირებული აღმოჩნდა თბილისის, ხოლო, რეგიონებიდან, კახეთის მაცხოვრებელი (იხ. დიაგრამები №№,3,4,5,6,7,8)*

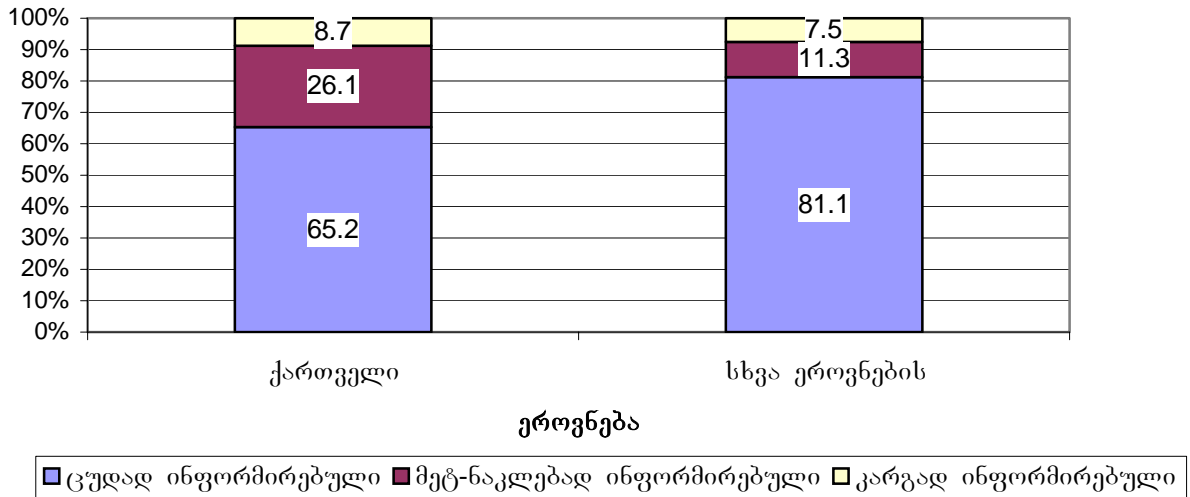
სხვადასხვა ასაკობრივი ჯგუფების რესპონდენტთა განაწილება არასამთავრობო ორგანიზაციების შესახებ ინფორმირებულობის მიხედვით (პროცენტებში)



დიაგრამა №3

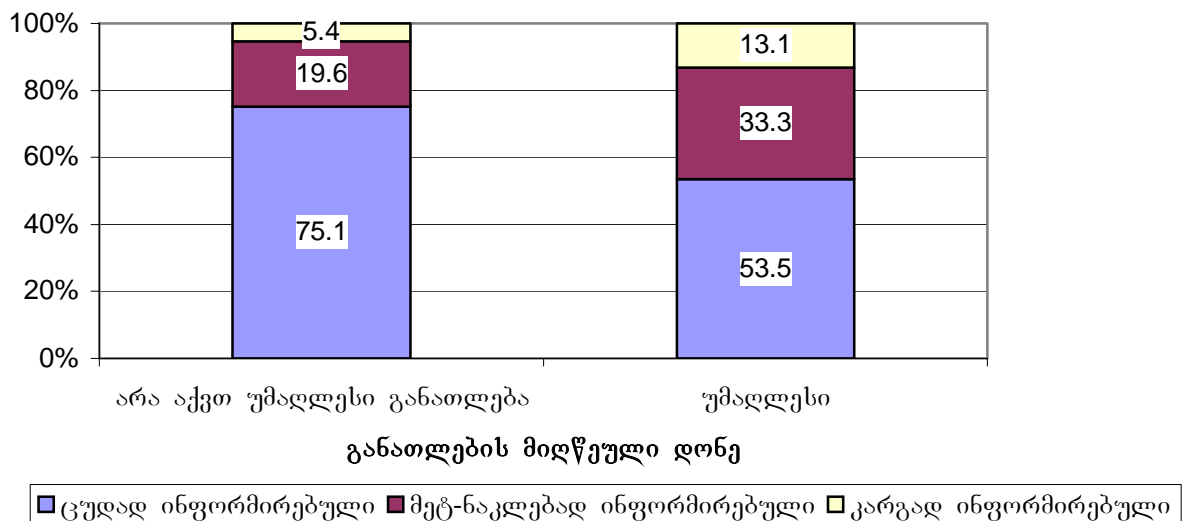
<sup>5</sup> კახეთის რეგიონში ინფორმირებულობის მაღალი მაჩვენებელი, ცხადია, არ მიუთითებს, ზოგადად, ამ რეგიონის მოსახლეობის მაღალი ინფორმირებულობაზე მესამე სექტორის შესახებ. ეს მონაცემი მხოლოდ იმას აჩვენებს, რომ *იმ რესპონდენტებს შორის, ვინც, სუბიექტური თვით შეფასებიდან გამომდინარე, აცხადებს, რომ ფლობს ინფორმაციას არასამთავრობო ორგანიზაციების შესახებ, კახეთის მაცხოვრებლები, ობიექტურად* (ტესტური შეკითხვების საფუძველზე), ყველაზე ადეკვატური ინფორმაციის მქონენი აღმოჩნდნენ (ეს, თავის მხრივ, შეიძლება ეთნოფსიქოლოგიური თავისებურებებითაც აიხსნას: კახელები, როგორც წესი, გულწრფელობის მაღალი მაღალი ხარისხით გამოირჩევიან). სხვა მხრივ, *მთელი მოსახლეობის* ინფორმირებულობის თვალსაზრისით, კახეთის რეგიონი, შესაძლოა, ერთ-ერთი ყველაზე ცუდად ინფორმირებულიც კი აღმოჩნდეს, რაც სავლესე სამუშაოების დროს ინტერვიუერთა ანგარიშებიდანაც ჩანს: სხვა რეგიონებთან შედარებით, ხშირი იყო შემთხვევები, როდესაც ინტერვიუები ვერ ტარდებოდა იმის გამო, რომ ინდივიდები, მათივე აღიარებით, არავითარ ინფორმაციას არ ფლობდნენ არასამთავრობო სექტორის შესახებ.

ქართველი და არაქართველი ეროვნების რესპონდენტთა განაწილება არასამთავრობო ორგანიზაციების შესახებ ინფორმირებულობის მიხედვით (პროცენტებში)



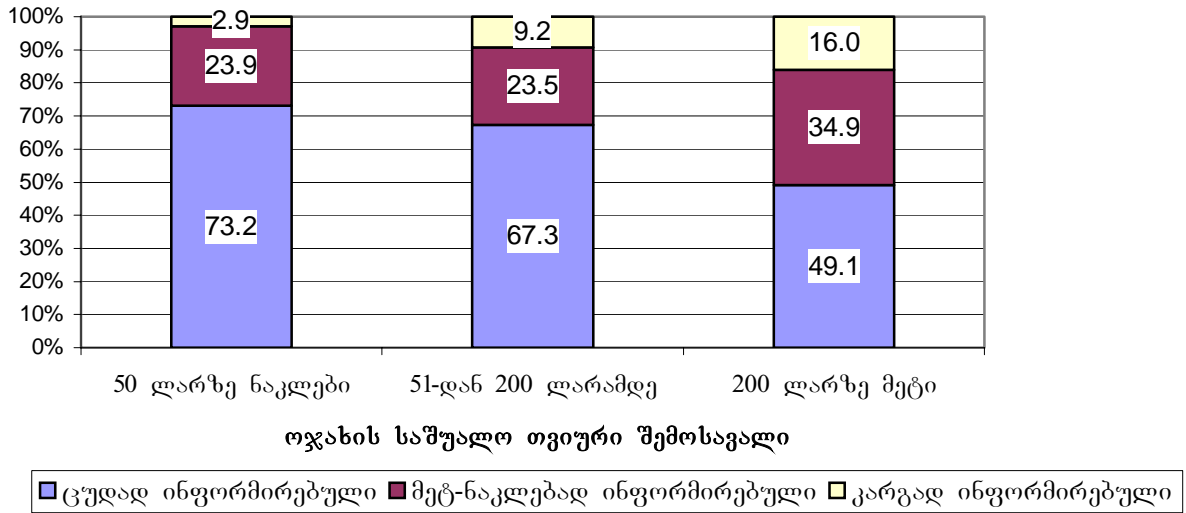
დიაგრამა №4

სხვადასხვა განათლების მქონე რესპონდენტთა განაწილება არასამთავრობო ორგანიზაციების შესახებ ინფორმირებულობის მიხედვით (პროცენტებში)



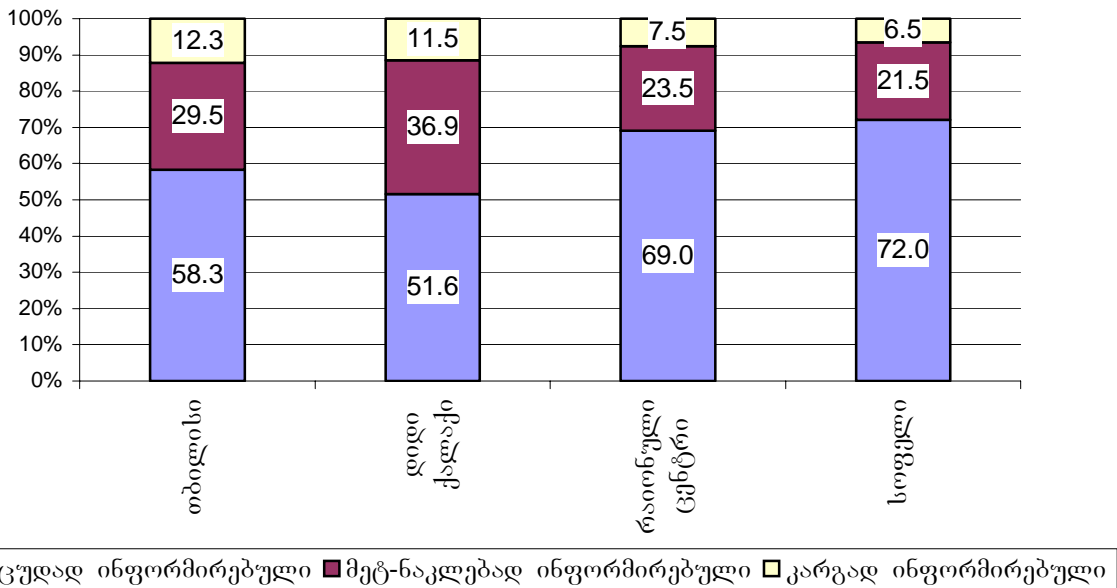
დიაგრამა №5

**სხვადასხვა შემოსავლის მქონე რესპონდენტთა განაწილება  
არასამთავრობო ორგანიზაციების შესახებ ინფორმირებულობის მიხედვით  
(პროცენტებში)**



დიაგრამა №6

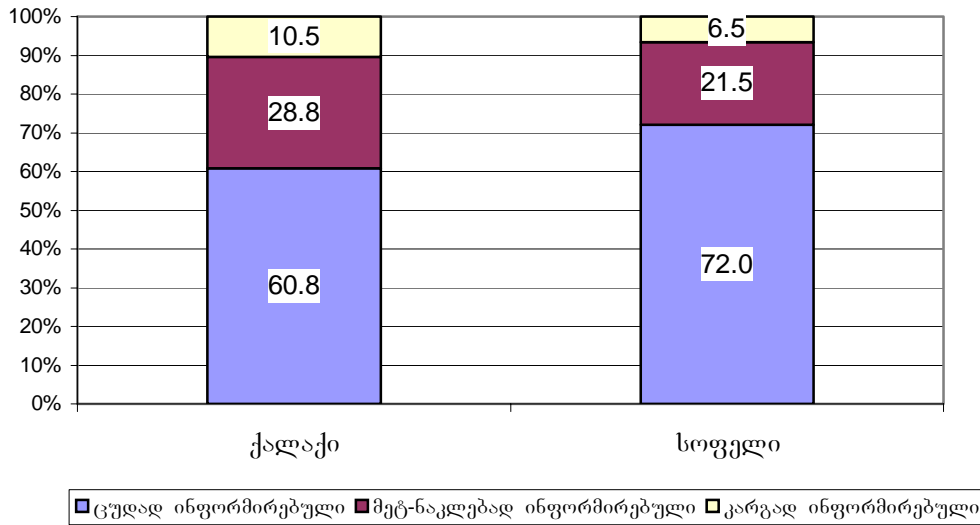
**სხვადასხვა ტიპის დასახლებულ პუნქტებში მცხოვრებთა განაწილება  
არასამთავრობო ორგანიზაციების შესახებ ინფორმირებულობის  
მიხედვით**



დიაგრამა №7

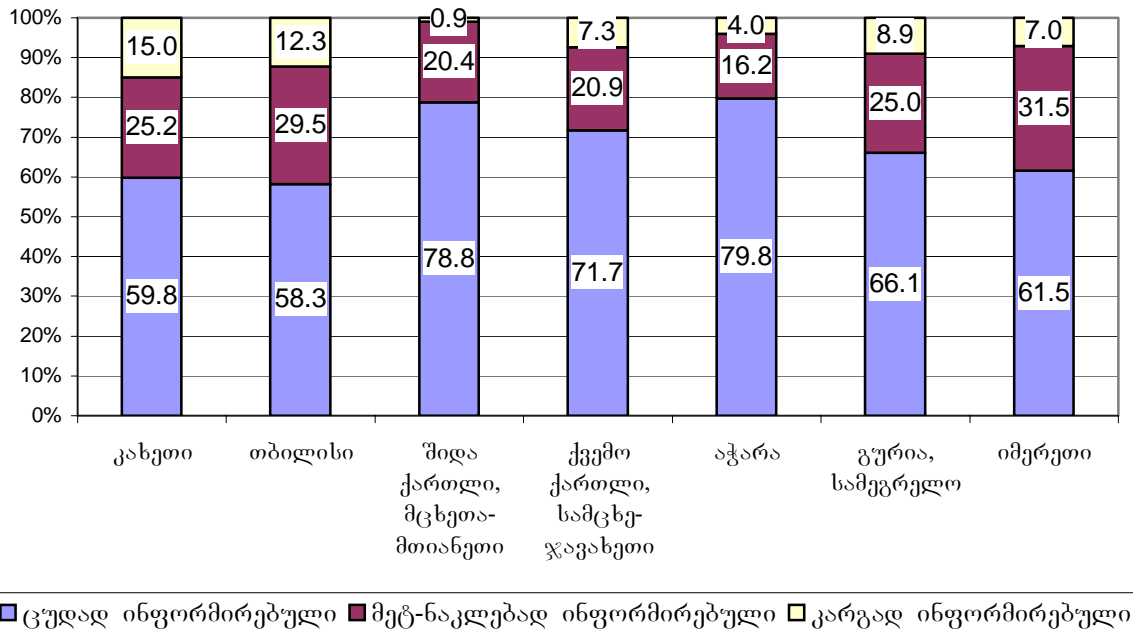


სოფელ-ქალაქში მცხოვრებთა განაწილება არასამთავრობო ორგანიზაციების შესახებ ინფორმირებულობის მიხედვით



დიაგრამა №8

რეგიონებში მცხოვრებთა განაწილება არასამთავრობო ორგანიზაციების შესახებ ინფორმირებულობის მიხედვით



დიაგრამა №9

როგორც ინფორმირებულობის ინდიკატორის რიცხოვრივი მაჩვენებელი (-2,86) აჩვენებს, მოსახლეობის ინფორმირებულობის დონე არასამთავრობო სექტორის რაობის შესახებ საკმაოდ დაბალია<sup>6</sup>.

ინფორმირებულობის ხარისხის მიხედვით *კლასიფიცირებულ რესპონდენტთა* პროცენტული განაწილება შემდეგნაირია:

1. ინფორმირებულები – 8.7%
2. მეტ-ნაკლებად ინფორმირებულები – 25.4%
3. ცუდად ინფორმირებულები – 65.9%

\* \* \*

*მეწარმეთა* და *პროფესორ-მასწავლებელთა* არასამთავრობო სექტორის შესახებ ინფორმირებულობა განისაზღვრა მხოლოდ *სუბიექტური შეფასების* საფუძველზე (ამ შერჩევებში ტესტური კითხვები გათვალისწინებული არ იყო).

მეწარმეთა შერჩევაში ყველაზე მეტია იმ რესპონდენტთა წილი (43%), რომლებიც თვლიან, რომ აქვთ საკმარისი ინფორმაცია არასამთავრობო სექტორის შესახებ. პროფესორ-მასწავლებელთა შერჩევაში ანალოგიური მაჩვენებელი – 32%-ია.

საინტერესოა, რომ არასამთავრო სექტორის საქმიანობის შესახებ ინფორმირებულობის შესახებ უფრო მეტად მიუთითებენ ის მეწარმეები, რომლებსაც ჰყავთ *უცხოელი პარტნიორი* (აქციონერი), საწარმოს საწესდებო კაპიტალში წილობრივი მონაწილეობით. სხვა პარამეტრებით (წლიური გაყიდვების მოცულობა, წლიური გაყიდვების მოცულობის დინამიკა) გამოყოფილ ჯგუფებში სტატისტიკურად მნიშვნელოვანი განსხვავებები არ დაფიქსირდა.

### *რომელ არასამთავრობო ორგანიზაციებს ასახელებენ რესპონდენტები?*

ტესტური შეკითხვების გარდა, რესპონდენტებს შესაძლებლობა ჰქონდათ, ღია კითხვის პასუხად, *დაესახელებინათ ის არასამთავრობო ორგანიზაციები*, რომელთა საქმიანობასაც იცნობენ, ან რომელთა შესახებაც სმენიათ. რეგიონებში მცხოვრებ რესპონდენტებს შეეძლოთ იმ ორგანიზაციების დასახელებაც, რომლებიც მათ ქალაქში/რაიონში ფუნქციონირებს. საერთო ჯამში, რესპონდენტებმა დაასახელეს 107 არასამთავრობო ორგანიზაცია. რესპონდენტთა *მთლიანი შერჩევის გათვალისწინებით*, შედარებით მაღალი სიხშირით გამოირჩევა შემდეგი არასამთავრობო ორგანიზაციები<sup>7</sup>:

1. თავისუფლების ინსტიტუტი – 55.6%
2. წითელი ჯვარი – 16.8%
3. ახალგაზრდა იურისტთა ასოციაცია – 18.8%
4. ფონდი “ღია საზოგადოება – საქართველო” – 15.2%

<sup>6</sup> ამის შესახებ დაწვრილებით იხილეთ *დასკენაში*

<sup>7</sup> სრული სია იხ. *დანართში*

5. პატიმართა უფლებების დაცვის ორგანიზაცია – 5.8%
6. საქართველოს ქალები მშვიდობისათვის – 4.8%
7. გაერო (UNDP) – 4.4%

რაც შეეხება *ცალკეულ რეგიონებს*, გამოკითხვამ აჩვენა განსაზღვრული არასამთავრობო ორგანიზაციების სისშირეული განაწილებები თითოეულ მათგანში (*იხ. ცხრილი №7*):

რეგიონი	თავისუფლების ინსტიტუტი	ახალგაზრდა იურისტთა ასოციაცია	ფონდი – “ღია საზოგადოება-საქართველო”	პატიმართა უფლებების დაცვის ორგანიზაცია	სამართლიანი არჩევნები	ახალგაზრდა მეცნიერების კავშირი	წითელი ჯვარი	ადვოკატთა ასოციაცია	პორიზონტი	Georgia Foundation	მემამულეთა კავშირი	ინგლისთა ასოციაცია	“მერსი ქორი”	USAID	კათარზისი	დემოკრატიკ მესხთა კავშირი	საქართველოს ქალები მშვიდობისათვის	მესხ ქალთა კავშირი	“ქეა” (care)	ახალგაზრდა მეცნიერთა ცენტრი	ინგლის დელთა და ბავშვთა ასოციაცია	იმედი
1. ცენტრალური (თბილისი)	54	23	10	4	2	1	1	1	-	-	-	-	-	-	-	-	-	-	-	-	-	-
2. კახეთი	-	-	4	-	-	-	-	-	6	4	2	-	-	-	-	-	-	-	-	-	-	-
3. შიდა ქართლი	-	1	-	-	-	-	5	-	-	-	-	4	3	-	-	-	-	-	-	-	-	-
4. ქვემო ქართლი	-	11	-	-	-	-	-	-	-	-	-	-	-	-	-	-	-	-	-	-	-	-
5. სამცხე-ჯავახეთი	-	-	-	-	-	-	-	-	13	-	-	-	16	-	-	13	-	13	-	-	-	-
6. აჭარა	-	-	-	-	-	-	-	-	-	-	-	-	-	-	-	-	8	-	-	-	-	-
7. გურია	-	10	-	-	-	-	-	-	-	-	-	-	-	-	-	-	-	-	13	10	8	-
8. სამეგრელო	-	-	-	-	-	-	-	-	-	-	-	-	-	-	-	-	-	-	-	-	-	5
9. იმერეთი	-	5	5	-	-	-	13	-	-	-	-	-	-	6	-	-	-	-	4	-	-	-
10. მცხეთა-მთიანეთი	-	-	-	-	-	-	-	-	-	-	-	-	-	-	3	-	-	-	-	-	-	-

(შენიშვნა: ცხრილში დასახელებულია ის ორგანიზაციები, რომლებიც რესპონდენტთა მიერ ჩათვლილია, როგორც არასამთავრობო. ზოგიერთ შემთხვევაში იდენტიფიკაცია მცდარია).

საინტერესოა, რომ ზოგადად არასამთავრობო ორგანიზაციების საქმიანობის დადებითად ან უარყოფითად შემფასებელთა მიერ **დასახელებულ ორგანიზაციათა ჩამონათვალი არსებითად არ განსხვავდება**. სავარაუდოა, რომ ის რესპონდენტები, რომლებიც არასამთავრობო ორგანიზაციების საქმიანობას უარყოფითად ან დადებითად აფასებენ, **ასეთ განწყობას უკავშირებენ მათ მიერ დასახელებულ კონკრეტულ ორგანიზაციებს**. ჩამოთვლილ ორგანიზაციებს, როგორც წესი, არ უკავშირდება რესპონდენტთა გამოკვეთილი უმრავლესობის დადებითი ან უარყოფითი დამოკიდებულება. **ეს ნიშნავს, რომ ატიტუდები ამ ორგანიზაციების მიმართ საკმაოდ პოლარიზებულია**. მაგ: იმ რესპონდენტთა 34%, რომლებიც, ზოგადად, დადებითად აფასებენ არასამთავრობო სექტორს, ასახელებს “თავისუფლების ინსტიტუტს”, ამავე დროს, თავისუფლების ინსტიტუტს ასახელებს იმ რესპონდენტთა 33%-იც, რომლებიც არასამთავრობო სექტორს უარყოფითად აფასებენ.

\* \* \*

**მეწარმეთა შერჩევაში** ყველაზე ხშირად სახელდება შემდეგი ორგანიზაციები:

თავისუფლების ინსტიტუტი	– 71%
ახალგაზრდა იურისტთა ასოციაცია	– 33%
პატიმართა უფლებების დაცვის ასოციაცია	– 14%
ფონდი “ღია საზოგადოება – საქართველო”	– 6%
სამართლიანი არჩევნები	– 6%

**მეწარმეობის მხარდასაჭერად მოქმედი არასამთავრობო ორგანიზაციებიდან (მეწარმეთა შერჩევაში)** ყველაზე ხშირად სახელდება:

გადამხდელთა კავშირი	– 5%
თავისუფლების ინსტიტუტი	– 3%
მეწარმეთა კავშირი	– 2%

მეწარმეთა 82%-ს უჭირს ამ ტიპის ორგანიზაციის დასახელება.

**პროფესორ-მასწავლებელთა** შერჩევაში ყველაზე ხშირად სახელდება შემდეგი ორგანიზაციები:

- თავისუფლების ინსტიტუტი – 34%
- ახალგაზრდა იურისტთა ასოციაცია – 16%
- ფონდი “ღია საზოგადოება – საქართველო” – 9%
- სამართლიანი არჩევნები – 5%

**უმაღლესი განათლების პრობლემებზე** ორიენტირებული ორგანიზაციებიდან ყველაზე ხშირად სახელდება:

- ფონდი – “ღია საზოგადოება - საქართველო” – 10%
- ახალგაზრდა იურისტთა ასოციაცია – 5 %

აღსანიშნავია, რომ პროფესორ-მასწავლებელთა 64%-ს უჭირს უმაღლესი განათლების პრობლემებზე ორიენტირებული *თუნდაც ერთი* არასამთავრობო ორგანიზაციის დასახელება.

### ინფორმაციის წყაროები

გამოკითხვა ითვალისწინებდა იმის განსაზღვრას, თუ რა წარმოადგენს რესპონდენტთათვის *ინფორმაციის მიღების წყაროებს* არასამთავრობო ორგანიზაციების შესახებ. მიღებული პასუხები შემდეგნაირად განაწილდა:

1. საინფორმაციო საშუალებები (პრესა, რადიო, ტელევიზია) – 92.3%
2. ნაცნობ-მეგობრები – 17.0%
3. არასამთავრობო ორგანიზაციების მიერ გამოცემული მასალები – 2.3%
4. პირადად ვთანამშრომლობ – 2.9%

როგორც მონაცემები აჩვენებს, *მასმედის საშუალებები* ძირითადი წყაროა რესპონდენტთათვის არასამთავრობო სექტორის შესახებ ინფორმაციის მისაღებად.

\* \* \*

ამ თვალსაზრისით, ანალოგიური მდგომარეობაა *პროფესორ-მასწავლებელთა* და *მეწარმეთა* შერჩევაში.

## არასამთავრობო ორგანიზაციების ბავშვებისა და საქმიანობის შეფასება სხვადასხვა სფეროში

### არასამთავრობო ორგანიზაციების გავლენა

სოციოლოგიური გამოკითხვა ითვალისწინებდა არასამთავრობო ორგანიზაციების გავლენისა და საქმიანობის შეფასებას სოციალური ცხოვრების სხვადასხვა სფეროში. ამასთან, კითხვების ამ ბლოკს უნდა *შეემოწმებინა, რამდენად სტაბილურია* რესპონდენტთა შესავალ კითხვებში დაფიქსირებული ზოგადი განწყობა, რომელმაც არასამთავრობო ორგანიზაციების საქმიანობის მიმართ *ამბივალენტური* დამოკიდებულება გამოავლინა. კერძოდ, როგორც აღინიშნა, რესპონდენტებს გაუჭირდათ გამოეთქვათ მკვეთრად პოზიტიური ან ნეგატიური შეფასება და მათი პოზიციები, ამ თვალსაზრისით, გაიყო.

კითხვაზე: *“თქვენი აზრით, რამდენად ახდენს გავლენას არასამთავრობო სექტორი საქართველოში მიმდინარე პროცესებზე?”* – რესპონდენტთა პოზიციები ასე განაწილდა:

1. ძალზე მნიშვნელოვან გავლენას ახდენს – 5.8%
2. მეტ-ნაკლებად მნიშვნელოვან გავლენას ახდენს – 24.9%
3. მცირე გავლენას ახდენს – 42.2%
4. საერთოდ არ ახდენს გავლენას – 18.0%
5. მიჭირს პასუხის გაცემა – 9.1%

როგორც მონაცემები აჩვენებს, რესპონდენტთა უფრო დიდი ნაწილი აღიარებს, რომ არასამთავრობო ორგანიზაციების გავლენა საქართველოში მიმდინარე პროცესებზე *მცირეა*. თუ ამას იმასაც დაემატებთ, რომ გამოკითხულთა გარკვეული რაოდენობა ასეთი გავლენის არსებობას საერთოდ უარყოფს, ამ ორი პოზიციის მქონეთა რაოდენობა ჯამში *გამოკვეთილ უმრავლესობას* შეადგენს.

\* \* \*

არასამთავრობო ორგანიზაციების *მცირე გავლენაზე* საქართველოში მიმდინარე პროცესების მიმართ მიუთითებს *მეწარმეთა უმრავლესობა* (54%) და *პროფესორ-მასწავლებელთა* მნიშვნელოვანი ნაწილიც (45%).

### *არასამთავრობო ორგანიზაციების საქმიანობის შეფასება სხვადასხვა სფეროში*

გამოკითხვამ დაადასტურა, რომ რესპონდენტთა აღნიშნული პოზიცია არასამთავრობო ორგანიზაციების გავლენის დაბალი ხარისხის შესახებ, *რელიგანტურია ამ ორგანიზაციების საქმიანობის შეფასებისა* სოციალური ცხოვრების სხვადასხვა სფეროში. თითქმის ყველა ჩამოთვლილ სფეროში საქართველოში მოქმედი არასამთავრობო ორგანიზაციების საქმიანობა *უფრო მეტად უარყოფითად ფასდება*. გამონაკლისს წარმოადგენს მხოლოდ *ეროვნული უმცირესობების* უფლებების დაცვა – ამ სფეროში არასამთავრობო აქტივობის დადებითად შემფასებელთა რაოდენობა აღემატება უარყოფითი პოზიციის მქონეებს. დადებით და უარყოფით შემფასებელთა ბალანსი მეტ-ნაკლებად დაცულია ისეთ სფეროსთან მიმართებაში, როგორცაა *რელიგიური უმცირესობების* უფლებების დაცვა – ამ სფეროში დადებითად და უარყოფითად განწყობილთა პოზიციები გაიყო. თუმცა, აქ გასათვალისწინებელია ერთი მნიშვნელოვანი გარემოება: რესპონდენტთა ის კატეგორია, რომელიც აღნიშნულ სფეროში არასამთავრობო სექტორის საქმიანობას უარყოფითად აფასებს, *პომოგენური* არ არის – მათ შორის არსებობს განსაზღვრული ნაწილი, რომელიც ფიქრობს, რომ არასამთავრობო ორგანიზაციები რელიგიური უმცირესობების უფლებებს *ზედმეტად* იცავენ და, ამდენად, მათი საქმიანობა ამ მიმართულებით ნეგატიურად უნდა შეფასდეს. ეს ნაწილი პრინციპულად განსხვავებულ პოზიციას იკავებს იმათგან, ვინც მიიჩნევს, რომ რელიგიური უმცირესობების უფლებები *არასაკმარისადაა* დაცული. თუ ამ გარემოებას მხედველობაში მივიღებთ, ცხადია, შემცირდება იმ რესპონდენტთა პროცენტული მაჩვენებელი, რომელიც არასამთავრობო ორგანიზაციებს რელიგიური უმცირესობების დაუცველობას საყვედურობს.

გამორჩეულად უარყოფით შეფასებას იმსახურებს არასამთავრობო ორგანიზაციების საქმიანობის შეფასება ისეთ სფეროებში, როგორცაა ა) **ეკოლოგიური პრობლემების გადაწყვეტა**; ბ) **კორუფციის წინააღმდეგ ბრძოლა** და გ) **ხელისუფლების ქმედებების კონტროლი**.

დადებითი შეფასება კიდევ უფრო მეტად იკლებს მაშინ, როდესაც საქმე სპეციფიკურად ამა თუ იმ რეგიონის რომელიმე რაიონში ან ქალაქში მოქმედ არასამთავრობო ორგანიზაციებს ეხება: ყველა ჩამოთვლილ სფეროში რესპონდენტები ან ძირითადად უარყოფითად აფასებენ, ანდა უჭირთ საკუთარი დამოკიდებულება გამოხატონ ადგილობრივი არასამთავრობო სექტორის მოღვაწეობის მიმართ.

სრული შედეგები მოცემულია ცხრილში №8.

ცხრილი №8

№	სფეროები	საქართველოში მოქმედი არასამთავრობო ორგანიზაციები			სპეციფიკურად ამა თუ იმ რეგიონის რაიონში/ქალაქში მოქმედი არასამთავრობო ორგანიზაციები		
		დადებითად (%)	უარყოფითად (%)	მიჭირს პასუხის გაცემა (%)	დადებითად (%)	უარყოფითად (%)	მიჭირს პასუხის გაცემა (%)
1.	ბავშვთა უფლებების დაცვა	37.2	44.4	18.3	20.7	42.9	36.4
2.	ეროვნული უმცირესობების უფლებების დაცვა	45.7	34.0	21.4	22.3	32.1	45.6
3.	რელიგიური უმცირესობების უფლებათა დაცვა	41.9	45.0	13.1	22.2	31.2	46.6
4.	ქალთა უფლებების დაცვა	31.5	49.6	18.9	19.2	43.4	37.4
5.	ეკოლოგიური პრობლემების გადაწყვეტა	13.4	73.0	13.7	7.3	58.6	34.1
6.	არჩევნების დროს ამომრჩეველთა უფლებების დაცვა	25.7	59.9	14.3	15.5	47.7	36.8
7.	ხელისუფლების ქმედებების კონტროლი	18.0	65.3	16.4	4.2	57.1	38.6
8.	საქველმოქმედო საქმიანობა/ჰუმანიტარული დახმარება	33.8	53.5	12.8	22.8	43.6	33.5
9.	საგანმანათლებლო საქმიანობა (მოსახლეობისათვის აუცილებელი ინფორმაციის გავრცელება)	32.5	49.1	18.5	16.4	42.3	41.3
10.	კორუფციის წინააღმდეგ ბრძოლა	21.8	66.3	11.9	4.8	59.3	35.9
11.	დემოკრატიული/სამოქალაქო ღირებულებების დამკვიდრება	30.4	46.6	23	10.3	45.2	44.3
12.	სამეწარმეო საქმიანობის ხელშეწყობა	23.1	52.9	24.1	10.3	48.8	40.9

(შენიშვნა: რეგიონებში არსებული არასამთავრობო ორგანიზაციების შეფასებას ახდენდნენ მხოლოდ თბილისის გარეთ მცხოვრები რესპონდენტები. ამდენად, მონაცემები დათვლილია შერჩევითი ერთობლიობიდან მინუს თბილისის შერჩევას).



\* \* \*

**მეწარმეთა შერჩევა** დადებითად აფასებს არასამთავრობო ორგანიზაციების საქმიანობას დემოკრატიული ღირებულებების დამკვიდრების (70%), რელიგიური უმცირესობების დაცვის (64%), ეროვნული უმცირესობების უფლებების დაცვის (57%) სფეროებში. ამ ჯგუფის რესპონდენტთა უმრავლესობა, ძირითადად, უარყოფითად აფასებს არასამთავრობო სექტორის მუშაობის შედეგებს სამეწარმეო საქმიანობის ხელშეწყობისა (62%) და ეკოლოგიურ სფეროებში (57%).

**პროფესორ-მასწავლებელთა** გამოკვეთილი უმრავლესობა, ძირითადად, უკმაყოფილოა არასამთავრობო სექტორის საქმიანობით ისეთ სფეროებში, როგორცაა ეკოლოგიური პრობლემების გადაწყვეტა (77%), უმაღლესი განათლების რეფორმისთვის ხელშეწყობა (71%), ხელისუფლების ქმედებების კონტროლი (71%), არჩევნების დროს ამომრჩეველთა უფლებების დაცვა (68%). დადებითად ფასდება მესამე სექტორის მოღვაწეობა დემოკრატიული ღირებულებების დამკვიდრებისთვის (55%) და ეროვნული უმცირესობების უფლებების დაცვისთვის (54%).

**რომელ სფეროშია აუცილებელი არასამთავრობო სექტორის გააქტიურება?**

თუ გავითვალისწინებთ ზემოაღნიშნულ შეფასებებს, რელევანტურად უნდა მივიჩნიოთ რესპონდენტთა თვალსაზრისი იმის შესახებ, თუ **რომელ სფეროშია აუცილებელი არასამთავრობო ორგანიზაციების საქმიანობის გააქტიურება საქართველოში**: რამდენადაც, გამოკითხულთა მიხედვით, თითქმის არ მოიძებნება ისეთი სფერო, რომელშიც არასამთავრობო სექტორის საქმიანობა, ძირითადად, დადებითად შეიძლება შეფასდეს, შესაბამისად, რთულდება **ერთმნიშვნელოვნად** გამოიყოს ისეთი სფერო, რომელშიც ყველაზე მეტად, ან ყველაზე ნაკლებადაა მიზანშეწონილი არასამთავრობო სექტორის აქტიური ჩარევა. ერთგვარ გამონაკლისს, ამ შემთხვევაშიც, წარმოადგენს **ეროვნული და რელიგიური უმცირესობების უფლებების დაცვა**: რესპონდენტები ამ სფეროებში ყველაზე ნაკლებად აღიარებენ არასამთავრობო ორგანიზაციების საქმიანობის გააქტიურების აუცილებლობას, რამდენადაც (როგორც წინა მონაცემებმა აჩვენა) აღნიშნული მიმართულებით მათი მოღვაწეობა შედარებით დადებითად ფასდება. ისიც ლოგიკურია, რომ რამდენადმე აქცენტირებულად რესპონდენტები **კორუფციის** წინააღმდეგ ბრძოლის გააქტიურებას მოითხოვენ.

**საბოლოო შედეგები** ასე გამოიყურება:

- |   |         |
|---|---------|
| 1. კორუფციის წინააღმდეგ ბრძოლა                        | – 48.7% |
| 2. ბავშვთა უფლებების დაცვა                            | – 34.1% |
| 3. ეკოლოგიური პრობლემების გადაწყვეტა                  | – 28.8% |
| 4. საქველმოქმედო საქმიანობა/ჰუმანიტარული დახმარება    | – 22.4% |
| 5. ხელისუფლების ქმედებების კონტროლი                   | – 21.6% |
| 6. საგანმანათლებლო საქმიანობა                         | – 18.3% |
| 7. კერძო ბიზნესისათვის ხელშეწყობა                     | – 17.8% |
| 8. ქალთა უფლებების დაცვა                              | – 16.2% |
| 9. არჩევნების დროს ამომრჩეველთა უფლებების დაცვა       | – 15.7% |
| 10. დემოკრატიული/სამოქალაქო ღირებულებების დამკვიდრება | – 8.9%  |
| 11. ეროვნული უმცირესობების უფლებების დაცვა            | – 3.0%  |
| 12. რელიგიური უმცირესობების უფლებათა დაცვა            | – 4.3%  |

\* \* \*

კორუფციასთან ბრძოლა არასამთავრობო ორგანიზაციებისთვის უპირველესი საზოგადოებრივი “დაკვეთაა” როგორც *ქალაქებში*, ასევე *სოფლებში*. ქალაქების და სოფლების მოსახლეობა მეორე პრიორიტეტად არასამთავრობო სექტორისთვის ბავშვთა უფლებების დაცვას მიიჩნევს.

ქალაქების და სოფლების მოსახლეობა “თანხმდება”, აგრეთვე, მნიშვნელობით მესამე პრობლემის განსაზღვრაშიც. ორივე ტიპის დასახლებულ პუნქტებში მოსახლეობის ერთნაირი წილი (28.8%) მიიჩნევს, რომ აუცილებელია მესამე სექტორის გააქტიურება ეკოლოგიურ სფეროში. რაც შეეხება დანარჩენ პრიორიტეტებს, აქ ქალაქის მოსახლეობისთვის უფრო აქტუალურია ხელისუფლების ქმედებების კონტროლი (24.9%), ხოლო სოფლების მოსახლეობისთვის საქველმოქმედო საქმიანობა/ჰუმანიტარული დახმარება (26.7%).

*რეგიონების* მიხედვით ჩატარებულმა ანალიზმა გამოავლინა, რომ ყველა რეგიონი მესამე სექტორისგან ისევ კორუფციასთან ბრძოლის საქმეში მოითხოვს გააქტიურებას. კორუფციასთან ბრძოლა მხოლოდ აჭარაში ჩამორჩება უმნიშვნელოდ ეკოლოგიური პრობლემების მოგვარებას. მეორე და მესამე პრიორიტეტებია ბავშვთა უფლებების დაცვა და ეკოლოგიური პრობლემების გადაწყვეტა.

ბავშვთა უფლებების დაცვა მეორე პრიორიტეტად დასახელდა იმერეთში (50.5%), გურია-სამეგრელოსა (40.5%) და თბილისში (31.8%), ხოლო, ეკოლოგიური პრობლემების მოგვარება ქვემო ქართლში, სამცხე ჯავახეთში (32.7%), შიდა ქართლში (32.7%) და კახეთში (25.2%).

\* \* \*

ბუნებრივია, რომ *მეწარმეთა* შერჩევაში რესპონდენტები მოითხოვენ არასამთავრობო ორგანიზაციების საქმიანობის გააქტიურებას სამეწარმეო საქმიანობის ხელშეწყობის სფეროში (26%). გარდა ამისა, შედარებით მაღალი სიხშირით სახელდება შემდეგი სფეროები:

- ადამიანის უფლებების დაცვა – 22%
- კორუფციასთან ბრძოლა – 19%
- ეკოლოგიური პრობლემები – 13%.

*პროფესორ-მასწავლებელთა* ჯგუფში მოითხოვენ არასამთავრობო სექტორის გააქტიურებას კორუფციასთან ბრძოლის (16%), ბავშვთა უფლებების დაცვის (11%), ხელისუფლების ქმედებების კონტროლის (10%) სფეროებში. უმაღლესი განათლების რეფორმისთვის ხელშეწყობა შედარებით ნაკლები სიხშირით (9%) სახელდება. სავარაუდოა, რომ პროფესორ-მასწავლებლები ამ სფეროში “ლოკომოტივის” როლში სხვა სტრუქტურებს მოიაზრებენ.

**პრობლემები, რომელთა გადაჭრა არასამთავრობო სექტორს შეუძლია**

შეთავაზებული სფეროების გარდა, რესპონდენტებს შესაძლებლობა ჰქონდათ, ღია კითხვის პასუხებში, საკუთარი ინიციატივით დაესახელებინათ **ქვეყნის წინაშე მდგარი ის პრობლემები, რომელთა მოგვარებაში არასამთავრობო ორგანიზაციებს შეუძლია მნიშვნელოვანი როლის შესრულება.** გამოკითხვის პროცესში რესპონდენტებმა დაასახელეს 70-მდე პრობლემა, თუმცა, მათ შორის, შედარებით ხშირად დასახელდა შემდეგი:

- |  |         |
|--|---------|
| 1. ყველა სახის სოციალური პრობლემა          | – 14.3% |
| 2. მოსახლეობის დასაქმება                   | – 12.4% |
| 3. კორუფციასთან ბრძოლა                     | – 9.8%  |
| 4. ადამიანის უფლებების დაცვა               | – 8.7%  |
| 5. ეკონომიკური პრობლემების მოგვარება       | – 6.2%  |
| 6. ჰუმანიტარული დახმარება და მისი კონტროლი | – 5.2%  |
| 7. განათლების სისტემის რეფორმა             | – 5.1%  |
| 8. ჯანდაცვის პრობლემების მოგვარება         | – 4.3%  |

(შენიშვნა: დანარჩენი დასახელებული თითოეული პრობლემის ხვედრითი წილი 2%-ზე ნაკლებია. სრული სია *იხილეთ დანართში*).

პრობლემების ჩამონათვალი ცხადყოფს, რომ მოსახლეობა არასამთავრობო ორგანიზაციებისაგან, პირველ რიგში, **სოციალური პრობლემების** მოგვარებისათვის ხელშეწყობას მოითხოვს. ეს, თავის მხრივ, მიუთითებს იმაზე, რომ დემოკრატიული ფასეულობების დამკვიდრებას, რაც არასამთავრობო სექტორის ძირითად ფუნქციად მოიაზრებოდა პოსტსაბჭოთა პერიოდში, **გაუჩნდა ალტერნატივა**, რაც იმაში გამოიხატება, რომ მოსახლეობა არასამთავრობო ორგანიზაციების საქმიანობას სოციალური პრობლემების გადაჭრასაც უკავშირებს. ამასთან, სოციალურ საკითხებს შორის აქცენტი **უმუშევრობის** პრობლემაზე დაისმის. როგორც ჩანს, რესპონდენტები არასამთავრობო ორგანიზაციების ერთ-ერთ მნიშვნელოვან ფუნქციად სწორედ სამუშაო ადგილების შექმნას მიიჩნევენ.

\* \* \*

გამოკითხულ **მეწარმეთა** ყველაზე მნიშვნელოვანი ნაწილი (43%) თვლის, რომ სამეწარმეო საქმიანობასთან დაკავშირებული იმ პრობლემებიდან, რომლების მოგვარებაშიც არასამთავრობო ორგანიზაციებს მნიშვნელოვანი როლის შესრულება შეუძლია, უპირველესი მნიშვნელობისაა საგადასახადო კოდექსის ნაკლოვანებებზე მუშაობა. დასახელდა, აგრეთვე, ისეთი პრობლემები, როგორებიცაა კორუფციის წინააღმდეგ ბრძოლა (6%), კონტრაბანდის აღკვეთა (3%).

უმაღლესი განათლების სფეროში არსებული პრობლემებიდან, რომელთა გადაჭრაში არასამთავრობო ორგანიზაციებს მნიშვნელოვანი როლის შესრულება შეუძლიათ, **პროფესორ-მასწავლებლები** ასახელებენ:

- 1. სწავლების მატერიალურ-ტექნიკური ბაზის გაუმჯობესება – 16%
- 2. დაფინანსებასთან დაკავშირებული პრობლემები – 14%
- 3. უმაღლესი განათლების რეფორმაში მხარდაჭერა – 5%
- 4. დახმარება მისაღები გამოცდების სისტემის სრულყოფაში – 4%
- 5. კორუფციასთან ბრძოლა – 3%
- 6. დახმარება კვალიფიკაციის ამაღლებასთან დაკავშირებულ ღონისძიებებში – 3%

**არასამთავრობო ორგანიზაციები და ხელისუფლება**

მთავრობასა (ხელისუფლებასა) და არასამთავრობო ორგანიზაციებს შორის ურთიერთობას სხვადასხვა ასპექტი აქვს. არსებობს საზოგადოების ისეთი მოდელი, სადაც მთავრობა განსაზღვრულ ფუნქციებს იხსნის, რომელთა ეფექტურად შესრულებას არასამთავრობო ორგანიზაციები და კერძო სტრუქტურები უზრუნველყოფს. ცნობილია, რომ საზოგადოების დემოკრატიულობის ხარისხი მით უფრო მაღალია, რაც უფრო მეტი ფუნქციის დელეგირება ხდება არასამთავრობო/კერძო სტრუქტურებისათვის, ანუ რაც უფრო ნაკლებად ერევა ხელისუფლება სოციალური ცხოვრების ისეთ სფეროებში, რომლებიც ავტონომიური რეგულირების შესაძლებლობებს შეიცავს ადამიანთა კერძო ინიციატივით შექმნილი ორგანიზაციების მეშვეობით.

გამოკითხვა ითვალისწინებდა რესპონდენტთა ატიტუდების შესწავლას იმ თვალსაზრისით, თუ რაზე ახდენენ ისინი ორიენტაციას – **მთავრობის მიერ საზოგადოების ცოტალურ მართვაზე თუ პასუხისმგებლობის განაწილებაზე მთავრობასა და არასამთავრობო სტრუქტურებს შორის**. ამგვარი ატიტუდების შესწავლა, გარკვეულწილად, ამა თუ იმ საზოგადოების მემარცხენე/მემარჯვენე ორიენტაციის ერთ-ერთ მაჩვენებლად ითვლება.

ორი ალტერნატიული დებულებიდან რესპონდენტებს უნდა ამოერჩიათ ის, რომელსაც უფრო ეთანხმებოდნენ (**იხ. ცხრილი №9**):

*ცხრილი №9*

№		ვეთანხმები (%)	მიჭირს პასუხის გაცემა (%)
1.	მთავრობა მხოლოდ რამდენიმე ბაზისურ პრობლემას უნდა წყვეტდეს, დანარჩენი პრობლემები კი არასამთავრობო ორგანიზაციებმა და კერძო სტრუქტურებმა უნდა გადაჭრან	36.3	6.8
2.	უმჯობესია, ქვეყანაში არსებული პრობლემების უმრავლესობა მთავრობამ გადაწყვიტოს	56.9	

მონაცემები აჩვენებს, რომ გამოკითხულთა უმრავლესობა საზოგადოებრივი ცხოვრების მართვაში *მთავრობის უაღტერნატივო ჩართულობის* (მონაწილეობის) მომხრეა. ამ თვალსაზრისის გამომხატველ რესპონდენტებს პირობითად შეიძლება *“სტეიტისტები”* (ინგლისური სიტყვიდან – State) ეუწოდოთ. საინტერესოა, რომ ამგვარი ინერციული პატერნალისტური ცნობიერება უფრო მკვეთრადაა გამოხატული *მეწარმეთა* (“სტეიტისტები” – 65%) და *პროფესორ-მასწავლებელთა* (62%) ჯგუფებში.

\* \* \*

“სტეიტისტს” არ აქვს მკაფიოდ გამოკვეთილი პროფილი *სოციალურ-დემოგრაფიული მაჩვენებლების* მიხედვით. ასაკით, სქესით, განათლების ცენზით, ურბანიზაციის ხარისხით გამოყოფილ ქვეჯგუფებში ამ მახასიათებელთან მიმართებაში მნიშვნელოვანი სტატისტიკური განსხვავებები არ დაფიქსირდა.

\* \* \*

“სტეიტისმის” მაღალი მაჩვენებელი, რა თქმა უნდა, საზოგადოების განვითარების კულტურულ-ისტორიული ფაქტორების სიმრავლითაა გამოწვეული. ამ ფაქტორების შესწავლა მოცემული კვლევის ამოცანებს სცილდება. თუმცა, კვლევამ გამოავლინა გარკვეული კავშირი “სტეიტისმის” მაჩვენებელსა და არასამთავრობო ორგანიზაციების საქმიანობის შეფასებას შორის. კერძოდ, *ის რესპონდენტები, რომლებიც არასამთავრობო სექტორის საქმიანობას დადებითად აფასებენ, “სტეიტისმის” უფრო ნაკლებ ხარისხს ავლენენ.* სავარაუდოა, რომ არასამთავრობო სექტორის მიმართ ატიტუდის ცვლილება დადებითი მაჩვენებლისკენ, აისახება საზოგადოებაში “სტეიტისმის” მაჩვენებლებზე.

“სტეიტისმის” გამოხატულებად ჩაითვლება ისიც, რომ თვით ისეთი სოციალური პრაქტიკის განვითარება, როგორცაა დემოკრატია, რომლის ერთ-ერთ უპირველეს ინდიკატორს არასამთავრობო სტრუქტურების აქტიურობა წარმოადგენს, რესპონდენტების უმრავლესობას, ხელისუფლების საქმედ მიაჩნია. კითხვაზე: *“რას უნდა დაეყრდნოს უფრო მეტად საქართველოში დემოკრატიის განვითარება: ხელისუფლების ძალისხმევას თუ არასამთავრობო ორგანიზაციების აქტივობას?”* – პასუხები ასე განაწილდა:

1. უფრო მეტად ხელისუფლების ძალისხმევას – 56.9%
2. უფრო მეტად არასამთავრობო ორგანიზაციების აქტივობას – 31.3%
3. მიჭირს პასუხის გაცემა – 11.8%

მიუხედავად ამისა, არ უნდა ვიფიქროთ, თითქოს რესპონდენტების უმრავლესობა არასამთავრობო ორგანიზაციებს განიხილავს, როგორც დემოკრატიისათვის საზიანო ძალას. ამას ალტერნატიულ მოსაზრებებს შორის მათ მიერ გაკეთებული არჩევანი ადასტურებს (*იხ. ცხრილი №10*):

ცხრილი №10

№		ვეთანხმები (%)	მიჭირს პასუხის გაცემა (%)
1.	არასამთავრობო ორგანიზაციები ხელს უწყობს საზოგადოებაში დემოკრატიის განვითარებას	65.0	20.2
2.	არასამთავრობო ორგანიზაციები საზოგადოებაში ქაოსს და უწყესრიგობას ამკვიდრებს	14.8	

ხელისუფლებასა და არასამთავრობო სექტორს შორის დამოკიდებულება, არცთუ იშვიათად, ანტაგონისტურია, რამდენადაც არასამთავრობო ორგანიზაციების ერთ-ერთ ძირითად ფუნქციას ხელისუფლების ქმედებების კონტროლი და კრიტიკა წარმოადგენს. შესაბამისად, ხელისუფლება ხშირად დაინტერესებულია, მოახდინოს არასამთავრობო ორგანიზაციების საქმიანობის ბლოკირება. თუმცა, არასამთავრობო სექტორის განვითარებას ხელი შეიძლება სხვა ძალებმაც ან ფაქტორებმაც შეუშალოს. რესპონდენტებს შესაძლებლობა ჰქონდათ, განესაზღვრათ, **ყველაზე მეტად რომელი ხელისშემშლელი ფაქტორები მოქმედებენ საქართველოში**. გამოკითხვამ აჩვენა, რომ რესპონდენტების უფრო მეტი ნაწილი **ხელისუფლებას** ადანაშაულებს (იხ. ცხრილი №11):

ცხრილი №11

№	ყველაზე მეტად, რა უშლის ხელს საქართველოში არასამთავრობო სექტორის განვითარებას?	(%)
1.	სახელისუფლებო სტრუქტურები	36.9
2.	თავად არასამთავრობო ორგანიზაციების არაეფექტური საქმიანობა	22.4
3.	არასამთავრობო ორგანიზაციები არ არის თავისუფალი, ისინი, ძირითადად, დამფინანსებლის ინტერესებს ემსახურება	21.3
4.	მოსახლეობის პასიურობა	21.2
5.	არასაკმარისი ფულადი სახსრები	18.8
6.	გადასახადების მაღალი განაკვეთები	5.9
7.	სერიოზული ხელისშემშლელი მიზეზი არ არსებობს	5.5

\* \* \*

**მეწარმეთა** ჯგუფში არსებითად მეორდება ზემოთ აღწერილი ტენდენცია, თუმცა, მეწარმეები უფრო ხშირად მიუთითებენ იმ ფაქტზე, რომ არასამთავრობო ორგანიზაციები არ არის თავისუფალი და ისინი, ძირითადად, დამფინანსებლის ინტერესებს ემსახურება (23%). რაც შეეხება **პროფესორ-მასწავლებელთა** ჯგუფს, ისინი უფრო ხშირად მიუთითებენ თავად არასამთავრობო სექტორის არაეფექტურ მუშაობაზე (25%).

\* \* \*

ის, რომ ხელისუფლება არასამთავრობო სექტორის განვითარებას აფერხებს, რესპონდენტთა თვალსაზრისით, უნდა წარმოადგენდეს ხელისუფლების რეაქციას არასამთავრობო ორგანიზაციების **ოპოზიციურ მოღვაწეობაზე**. ამას ადასტურებს გამოკითხვის შედეგები. კერძოდ, რესპონდენტებისათვის შეთავაზებულ ორ ალტერნატიულ დებულებას შორის, პოზიციები ასე ნაწილდება (*იხ. ცხრილი №12*):

ცხრილი №12

№		ვეთანხმები (%)	მიჭირს პასუხის გაცემა (%)
1.	არასამთავრობო ორგანიზაციები მოქალაქეებს იცავს სახელმწიფოს ძალადობისაგან (სახელმწიფო სტრუქტურების თვითნებობისაგან)	57.7	32.4
2.	არასამთავრობო ორგანიზაციები ხელს უშლის სახელმწიფოს იზრუნოს მოქალაქეების საკეთილდღეოდ	9.9	

### არასამთავრობო სექტორის დაფინანსების წყაროები

როგორც ცნობილია, არასამთავრობო ორგანიზაციები დაფინანსებას შეიძლება სხვადასხვა წყაროდან იღებდნენ. დღეს საქართველოში მოქმედ არა მხოლოდ საერთაშორისო, არამედ ადგილობრივ არასამთავრობო ორგანიზაციებს, ძირითადად, **საერთაშორისო დონორი ორგანიზაციები** აფინანსებენ. გამოკითხვამ აჩვენა, რომ რესპონდენტები არსებული მდგომარეობის შენარჩუნებას არა მხოლოდ მომავალი 10 წლის განმავლობაში ვარაუდობენ, არამედ საერთაშორისო დონორ ორგანიზაციებს **პრინციპულად** განიხილავენ როგორც დაფინანსების ყველაზე **ადეკვატურ** წყაროს არასამთავრობო ორგანიზაციებისათვის საქართველოში.

ამასთან დაკავშირებით, გამოკითხვის შედეგები ასეთია: კითხვაზე – **“ძირითადად ვინ/რა უნდა აფინანსებდეს არასამთავრობო ორგანიზაციებს საქართველოში?”** – პასუხები ასე განაწილდა:

1. საერთაშორისო დონორი ორგანიზაციები – 53.3%
2. კერძო სექტორის წარმომადგენლები/ბიზნესმენები – 44.2%
3. სახელმწიფო ბიუჯეტი – 18.9%
4. მოქალაქეების შემოწირულობები – 13.1%

როგორც ჩანს, დონორი ორგანიზაციების გარდა, რესპონდენტები **ბიზნესმენებსაც** მოიაზრებენ როგორც დაფინანსების ერთ-ერთ ძირითად წყაროს. თუმცა, როგორც აღინიშნა, ასეთ პერსპექტივას ისინი უახლოესი 10 წლის განმავლობაში ვერ ხედავენ. ამას ორ ალტერნატიულ დებულებას შორის მათ მიერ გაკეთებული არჩევანი ადასტურებს (*იხ. ცხრილი №13*):

№		ვეთანხმები (%)	მიჭირს პასუხის გაცემა (%)
1.	საკმარისია მომავალი 10 წლის განმავლობაში საქართველოს შეუმცირდეს დახმარება საერთაშორისო დონორი ორგანიზაციებისაგან, ეს შეაფერხებს არასამთავრობო სექტორის განვითარებას საქართველოში	55.7	19.5
2.	არასამთავრობო ორგანიზაციების მომავალი უახლოესი 10 წლის განმავლობაში არ არის დამოკიდებული მხოლოდ საერთაშორისო დონორ ორგანიზაციებზე, რადგან გაიზრდება მათი დაფინანსება ქართველი ბიზნესმენების და მოქალაქეების შემოწირულობების ხარჯზე	24.8	

\* \* \*

საერთაშორისო დონორ ორგანიზაციებს მესამე სექტორის უპირველესი დამფინანსებლად მოიაზრებენ *მეწარმეთა* და *პროფესორ-მასწავლებელთა* ჯგუფებშიც. მეწარმეთა ჯგუფის რესპონდენტები, მოსახლეობის შერჩევასთან შედარებით, უფრო ნაკლებ პასუხისმგებლობას აკისრებენ ბიზნეს-სექტორს (29%). გამოკითხულ მეწარმეთა 19% თვლის, რომ მესამე სექტორს მოსახლეობა უნდა დაეხმაროს ფინანსურად.

საინტერესოა, რომ, საერთაშორისო დონორი ორგანიზაციების მხრიდან დაფინანსების შეწყვეტის შემთხვევაში, არასამთავრობო ორგანიზაციების მომავლის *უფრო პესიმისტურ პროგნოზს იძლევიან პროფესორ-მასწავლებელთა და მეწარმეთა ჯგუფები*: გამოკითხულ მეწარმეთა 62% და პროფესორ-მასწავლებელთა 73% მიიჩნევენ, რომ საკმარისია მომავალი 10 წლის განმავლობაში საქართველოს შეუმცირდეს დახმარება დონორი ორგანიზაციებისგან, არასამთავრობო სექტორის განვითარება შეფერხდება.

არასამთავრობო სექტორის დაფინანსებასთან დაკავშირებული საკითხების შეფასებაში განსაკუთრებით საინტერესოა *მეწარმეთა*, როგორც არასამთავრობო სექტორის ერთ-ერთი *პოტენციური დამფინანსებლის* აზრი:

გამოკითხულ მეწარმეთა 64% მიიჩნევენ, რომ კერძო სექტორი არასამთავრობო ორგანიზაციებს არასაკმარისად ეხმარება.

მეწარმეთა შერჩევაში, ფაქტობრივად, *ვერ დასახელდა* ის არასამთავრობო ორგანიზაციები (ფონდები, კავშირები), რომლებსაც ქართველი ბიზნესმენები აფინანსებენ (თითო ორგანიზაცია დასახელდა მხოლოდ შვიდი მეწარმის მიერ<sup>8</sup>).

<sup>8</sup> ამ ორგანიზაციათა ჩამონათვალი იხ. *დანართში*



გამოკითხულ მეწარმეთა მხოლოდ 18% მიუთითებს, რომ უთანამშრომლია არასამთავრობო ორგანიზაციასთან და მათგან მხოლოდ 17%-მა გაუწია არასამთავრობო სექტორს ფინანსური დახმარება.

51% მიიჩნევს, რომ კერძო სექტორის მხრიდან არასამთავრობო სექტორის ფინანსური ხელშეწყობისთვის აუცილებელია ქველმოქმედების შესახებ კანონის ამოქმედება.

როდესაც მეწარმეები მიუთითებენ კერძო სექტორის მხრიდან არასამთავრობო სექტორისთვის **არასაკმარისი ფინანსური ხელშეწყობის მიზეზებზე**, უფრო ხშირად სახელდება ის მიზეზები, რომლებიც არ არის დაკავშირებული **თვით არასამთავრობო სექტორის უარყოფით შეფასებასთან**. მეწარმეთა 67% მიიჩნევს, რომ ბიზნესსექტორს საქართველოში არ აქვს იმის ფინანსური შესაძლებლობა, რომ მნიშვნელოვანი დახმარება გაუწიოს არასამთავრობო ორგანიზაციებს, 48% - ამ ორ სექტორს შორის ფინანსური თანამშრომლობის არასაკმარის დონეს მიაწერს იმ ფაქტს, რომ კანონმდებლობა არ ითვალისწინებს საგადასახადო შეღავათებს არასამთავრობო სექტორისთვის ფინანსური ხელშეწყობის შემთხვევაში. გამოკითხულთა 43% თვლის, რომ მეწარმეებს არ აქვთ **გაცნობიერებული არასამთავრობო სექტორის მნიშვნელობა** (ეს მაჩვენებელი, რომელიც **სუბიექტურ ფაქტორზე** მიაჩნდება, საკმაოდ მაღალია და მოწმობს მეწარმეთა თვითკრიტიკულ დამოკიდებულებაზე. ასეთი შედეგი მნიშვნელოვნად უნდა მივიჩნიოთ, რამდენადაც საქართველოს ბიზნესსექტორში ჩატარებული კვლევების შედეგები აჩვენებს, რომ მეწარმეები უფრო ხშირად ამა თუ იმ არასასურველი მოვლენის გამომწვევს გარეგან, ობიექტურ მიზეზებზე მიუთითებენ).

როგორც აღვნიშნეთ, დაფინანსების საკითხებთან მიმართებაში, მეწარმეთა შედარებით მცირე რაოდენობა მიუთითებს **თვით არასამთავრობო ორგანიზაციების** მუშაობის ნაკლოვან მხარეებზე. კერძოდ, 13% თვლის, რომ არასამთავრობო სექტორის საქმიანობა არაეფექტურია და მის ფინანსურ ხელშეწყობას აზრი არა აქვს; 10% მიიჩნევს, რომ კერძო სექტორი იმის გამო არ ეხმარება არასამთავრობო ორგანიზაციებს, რომ ისინი კერძო პირების და ორგანიზაციების ინტერესებს ემსახურება, მხოლოდ 9% მიუთითებს იმაზე, რომ არასამთავრობო ორგანიზაციებს კერძო სექტორ-რიდან არ აქვთ ფინანსური ხელშეწყობა მათი კორუმპირებულობისა და თანხების არამიზნობრივი ხარჯვის გამო.

(**შენიშვნა:** მეწარმეებს საშუალება ეძლეოდათ დაესახელებინათ ერთზე მეტი მიზეზი. ამის გამო, პასუხების განაწილება აჭარბებს 100%-ს).

მიუხედავად კერძო და არასამთავრობო სექტორებს შორის “არშემდგარი” ეფექტური ფინანსური თანამშრომლობის მიზეზების ამგვარი დახასიათებისა, **იმ მეწარმეებიდან, რომლებიც ეწევიან საქველმოქმედო საქმიანობას არც ერთმა არ აირჩია ასეთი საქმიანობის ფორმად უკვე არსებულ არასამთავრობო ორგანიზაციასთან თანამშრომლობა**. ქველმოქმედთა 96% უშუალოდ ეხმარება პიროვნებებსა და ორგანიზაციებს, ხოლო 4%-მა დააფუძნა საკუთარი ფონდი.

ქველმოქმედების უკვე არსებული არასამთავრობო ორგანიზაციების მეშვეობით განხორცილებაზე მეწარმეთა შედარებით მცირე ნაწილი ამბობს უარს იმ მოტივით, რომ ასეთ შემთხვევაში თანხები **ორმაგი დაბეგვრის რეჟიმში** მოექცევა. ძირითადი ნაწილის ასეთი განწყობის მიზეზი იმის შიშია, რომ **შესაძლებელია თანხებმა რეალურ ადრესატამდე ვერ მიაღწიოს არასამთავრობო ორგანიზაციების წარმომადგენელთა არაკეთილსინდისიერების გამო. ამდენად, არასამთავრობო ორგანიზაციების არასაკმარისი დაფინანსების გამო ბიზნესსექტორის მხრიდან დეკლარირებული “სინანულის” ფონზე, ბიზნესმენტა რეალური მოღვაწეობა მაინც არასამთავრობო სექტორის “ფინანსური კეთილსინდისიერებისადმი” უნდობლობის მაღალ ხარისხს უჩვენებს.**

საქველმოქმედო საქმიანობის ფორმის არჩევანის შესაძლებლობა გამოკითხვის პროცესში მიეცათ იმ მეწარმეებსაც, რომლებიც საქველმოქმედო საქმიანობას **ვერ ეწევიან**. კითხვაზე: **“ქველმოქმედებისთვის ფინანსური შესაძლებლობა რომ გქონდეთ, რომელ ფორმას აირჩევდით?”** – შესაბამისი კატეგორიის მხოლოდ 8%-მა აირჩია უკვე არსებულ არასამთავრობო ორგანიზაციასთან თანამშრომლობა. 31% არჩევდა საკუთარი ფონდის დაფუძნებას და ყველაზე დიდი ნაწილი (56%) ისევ უშუალოდ პიროვნებებისა და ორგანიზაციების დახმარებას ირჩევს.

”პოტენციური ქველმოქმედებაც” (61%) უკვე არსებული არასამთავრობო ორგანიზაციების მეშვეობით “ჰიპოთეტურ” საქველმოქმედო საქმიანობაზეც კი უარს აცხადებენ იმის გამო, რომ შესაძლებელია თანხებმა რეალურ ადრესატამდე ვერ მიაღწიოს და მხოლოდ 21% ასახელებს ამგვარი უარის მოტივად იმის საფრთხეს, რომ თანხები ორმაგი დაბეგვრის რეჟიმში მოექცევა.

**მეწარმეთა მხრიდან არასამთავრობო სექტორის მიმართ თანხების მიზნობრივი ხარჯვის საკითხში ამგვარი უნდობლობის და, ზოგადად, საქართველოს ბიზნესსექტორში (და მთლიანად კულტურალურ გარემოში) პერსონალურ ურთიერთობებზე დამყარებული ტრანსაქციების პრიორიტეტულობის ფონზე, ნაკლებად სავარაუდოა, რომ უახლოეს მომავალში უკვე არსებულმა არასამთავრობო ორგანიზაციებმა მიიღონ მნიშვნელოვანი ფინანსური დახმარება ბიზნესსექტორის მხრიდან.**

**კორუმპირებულია თუ არა არასამთავრობო სექტორი?**

არასამთავრობო ორგანიზაციების მიმართ დადებით ან უარყოფით დამოკიდებულებას, მნიშვნელოვანწილად უნდა განსაზღვრავდეს მათი **კორუმპირებულობის** შესახებ წარმოდგენა. გამოკითხვამ აჩვენა, რომ საზოგადოებრივი აზრი, ამ მიმართულებით, **მკაფიოდ და ერთმნიშვნელოვნად ჩამოყალიბებული არ არის.**

- მართალია, **სახელისუფლო** სტრუქტურებთან (პარლამენტი, მთავრობა, გამგეობა/მერია, საკრებულო) შედარებით, რომელთა კორუმპირებულობაზე მოსახლეობის უმრავლესობა მიუთითებს, არასამთავრობო ორგანიზაციების (როგორც ადგილობრივი, ისე საერთა-

შორისო) კორუმპირებულობას გამოკითხულთა **ყველაზე მცირე** ნაწილი (საშუალოდ მეოთხედი) აღნიშნავს, მაგრამ, ისიც გასათვალისწინებელია, რომ რესპონდენტები **კატეგორიულად** არ/ვერ ამტკიცებენ არასამთავრობო ორგანიზაციების არაკორუმპირებულობას: ასეთი პოზიციის მქონე რესპონდენტები უმრავლესობას არ ქმნიან.

- არასამთავრობო ორგანიზაციების კორუმპირებულობის შეფასებისას, რესპონდენტთა მნიშვნელოვანი ნაწილი (საშუალოდ 30%) **თავის შეკავებას** ამჯობინებს, რაც არცერთ სხვა სტრუქტურასთან მიმართებაში არ ვლინდება.
- მიუხედავად იმისა, რომ არასამთავრობო ორგანიზაციების კორუმპირებულობის მაღიარებელი არ აღემატებოდა იმათ, ვინც **მასმედიის** შესახებ ანალოგიური პოზიციის მქონეა - რესპონდენტთა გამოკვეთილი უმრავლესობა მასმედიის არაკორუმპირებულობაზე მიუთითებს, რაც არასამთავრობო ორგანიზაციების მიმართ არ ფიქსირდება.
- საერთო ჯამში, იმ რესპონდენტების ხვედრითი წილი, რომლებიც არასამთავრობო ორგანიზაციების არაკორუმპირებულობასა ან კორუმპირებულობაზე მიუთითებენ, **უმრავლესობას** ვერ აყალიბებს.

სრული შედეგები მოცემულია **ცხრილის** სახით (*იხ. ცხრილი №14*):

*ცხრილი №14*

№	რამდენად კორუმპირებულია ქვემოთ ჩამოთვლილი სტრუქტურები?	კორუმპირებული (%)	არაკორუმპირებული (%)	მოჭირს პასუხის გაცემა (%)
1.	პარლამენტი	88.6	7.4	4.0
2.	მთავრობა	91.7	5.4	3.0
3.	გამგეობა/მერია	78.0	16.6	5.5
4.	საკრებულო	58.6	29.2	12.3
5.	ადგილობრივი არასამთავრობო ორგანიზაციები	26.5	32.8	30.8
6.	საერთაშორისო არასამთავრობო ორგანიზაციები	22.6	47.6	29.8
7.	მასმედია	24.7	67.0	8.3

ის გარემოება, რომ მოსახლეობას არასამთავრობო სექტორის კორუმპირებულობის შესახებ **ერთმნიშვნელოვანი პოზიცია არ გააჩნია**, გამოკითხვის სხვა მონაცემებითაც დასტურდება. კერძოდ, რესპონდენტთათვის შეთავაზებულ ალტერნატიულ დებულებებს შორის არჩევანი ასე ნაწილდება (*იხ. ცხრილები №№15,16*):

ცხრილი №15

№		ვეთანხმები(%)	მიჭირს პასუხის გაცემა (%)
1.	არასამთავრობო ორგანიზაციები ეფექტურად ამხელს ქვეყანაში კორუფციას	46.8	31.8
2.	არასამთავრობო ორგანიზაციები არაკანონიერი გზით ნაშოვნი ფულის "გათეთრების" სა-შუალებაა და არის კორუფციის ხელშემწყობი	21.4	

ცხრილი №16

№		ვეთანხმები (%)	მიჭირს პასუხის გაცემა (%)
1.	არასამთავრობო ორგანიზაციების მიერ მოპოვებული ფულადი სახსრები, ძირითადად, ხმარდება საზოგადოებისათვის სასარგებლო საქმეებს	30.8	32.1
2.	არასამთავრობო ორგანიზაციები მოპოვებულ სახსრებს არადანიშნულებს სამებრ, პირადი სარგებლობისათვის იყენებენ	37.1	

\* \* \*

ადგილობრივი არასამთავრობო ორგანიზაციების კორუმპირებულობა /არაკორუმპირებულობის შესახებ საქართველოს რეგიონებში განსხვავებული წარმოდგენები დაფიქსირდა. ამ თვალსაზრისით, მესამე სექტორმა **ყველაზე უფრო დადებითი შეფასება მიიღო გურია-სამეგრელოს რეგიონში**. ამ რეგიონში გამოკითხულთა 62,5 % თვლის, რომ არასამთავრობო ორგანიზაციები არაკორუმპირებულია. სხვა დანარჩენ რეგიონებთან შედარებით **თბილისელი** რესპონდენტების უმრავლესობა (52%) მესამე სექტორს არაკორუმპირებულად მიიჩნევს. არასამთავრობო ორგანიზაციები, კორუმპირებულობის თვალსაზრისით, **ყველაზე უარყოფითად ფასდება შიდა ქართლის რეგიონში**. აქ გამოკითხულ რესპონდენტთა 48,7% მიიჩნევს, რომ მესამე სექტორი კორუმპირებულია (სრული მონაცემები მოცემულია **ცხრილში №17**):

ცხრილი №17

კორუმპირებულია თუ არა არასამთავრობო ორგანიზაციები?				
	რეგიონები	კორუმპირებულია (%)	არაკორუმპირებულია (%)	მიჭირს პასუხის გაცემა (%)
1.	თბილისი	31.1	52.0	16,9
2.	კახეთი	16.5	37.0	46,5
3.	შიდა ქართლი/ მცხეთა-მთიანეთი	48.7	37,1	14,2
4.	ქვემო ქართლი/ სამცხე-ჯავახეთი	22,5	29,3	48,2
5.	გურია/სამეგრელო	17,3	62,5	20,2
6.	იმერეთი	28	38	34
7.	აჭარა	20,2	30,3	49,5

რეგიონებს შორის პოზიციების აღნიშნული განაწილების სიმყარეზე სხვა მონაცემებიც მიუთითებს. კერძოდ, მესამე სექტორის კორუმპირებულობის შესახებ შეთავაზებული ალტერნატიული დებულებებიდან, რეგიონებში მცხოვრები რესპონდენტების თვალსაზრისები ასე ნაწილდება (*იხ. ცხრილი №18*):

ცხრილი №18

	რეგიონები	არასამთავრობო ორგანიზაციები ეფექტურად ამხელს ქვეყანაში კორუფციას (%)	არასამთავრობო ორგანიზაციები ფულის “გათეთრების” საშუალებაა და კორუფციის ხელშემწყობი (%)	მიჭირს პასუხის გაცემა (%)
1.	თბილისი	47.8	27.2	24.9
2.	კახეთი	50.4	19.7	29.9
3.	შიდა ქართლი/ მცხეთა-მთიანეთი	33.0	30.4	36.6
4.	ქვემო ქართლი/ სამცხე-ჯავახეთი	43.5	12.6	44.0
5.	გურია/სამეგრელო	60.5	16.2	23.4
6.	იმერეთი	38.5	30.5	31.0
7.	აჭარა	55.6	4.0	40.4

როგორც ჩანს, რეგიონების მიერ არასამთავრობო სექტორის კორუმპირებულობის შეფასებები შესაბამისობაშია მესამე სექტორის საქმიანობის ზოგად შეფასებასთან (რაზეც ზემოთ იყო საუბარი).

\* \* \*

არასამთავრობო ორგანიზაციების ანტიკორუფციული საქმიანობა უფრო დადებითად ფასდება *მეწარმეთა* ჯგუფში. გამოკითხულ მეწარმეთა 58% თვლის, რომ არასამთავრობო ორგანიზაციები ეფექტურად ამხელს კორუფციას, თუმცა, იმ მეწარმეთა ხვედრითი წილი, რომლებიც არასამთავრობო ორგანიზაციებს “ფულის გათეთრებლებად” თვლიან, დაახლოებით იგივეა (23%), რაც მოსახლეობის შერჩევის ანალოგიური მაჩვენებელი. მეწარმეებთან შედარებით თავშეკავებულნი არიან *პროფესორ-მასწავლებლები*. მართალია, მათი უფრო დიდი ნაწილი (41%) არასამთავრობო ორგანიზაციების არაკორუმპირებულობისკენ იხრება, ხოლო 46%-ს, ამავე დროს, ისიც სჯერა, რომ არასამთავრობო სექტორი ეფექტურად ამხელს ქვეყანაში კორუფციას, მიუხედავად ამისა, ასეთი პოზიცია ერთმნიშვნელოვანი არ არის და პროფესორ-მასწავლებელთა ორჭოფულ დამოკიდებულებაზე მიუთითებს.

**არასამთავრობო ორგანიზაციების საქმიანობის დადებითი და უარყოფითი მხარეები**

იცვლება თუ არა რესპონდენტთა დამოკიდებულება მაშინ, როდესაც ისინი არასამთავრობო სექტორის საქმიანობას ისეთი პარამეტრების მიხედვით აფასებენ, როგორცაა: ა) **ქმედითუნარიანობა** და ბ) **პროგრესულობა**? გამოკითხვის შედეგებმა აჩვენა, რომ არც ერთ პარამეტრთან მიმართებაში რესპონდენტთა ესა თუ ის პოზიცია (დადებითი, უარყოფითი ან ნეიტრალური) **კვლავ ვერ აყალიბებს უმრავლესობას** (იხ. ცხრილები №№19, 20):

ცხრილი №19

№		ვეთანხმები (%)	მიჭირს პასუხის გაცემა (%)
1.	არასამთავრობო ორგანიზაციების მეშვეობით ადამიანებს უადვილდებათ საკუთარი ინტერესების დაცვა და მიზნების რეალიზაცია	44.8	17.8
2.	არასამთავრობო ორგანიზაციები ადამიანებს მხოლოდ ცარიელ დაპირებებს აძლევენ, რეალურად მათ დახმარება არ შეუძლიათ	37.4	

ცხრილი №20

№		ვეთანხმები (%)	მიჭირს პასუხის გაცემა (%)
1.	არასამთავრობო ორგანიზაციები ხელს უწყობს საზოგადოებაში ცივილური სამყაროსათვის დამახასიათებელი პროგრესული იდეების დამკვიდრებას	42.3	25.3
2.	არასამთავრობო ორგანიზაციები არ ზრუნავს ეროვნულ ღირებულებებზე და პროპაგანდას უწევს უცხო ფასეულობებს	32.3	

\* \* \*

**მეწარმეთა ჯგუფში** არასამთავრობო ორგანიზაციების საქმიანობის დადებითი შედეგებიდან ყველაზე ხშირად სახელდება საზოგადოებაში დემოკრატიის განვითარების ხელშეწყობა (78%) და მოქალაქეების სახელმწიფოს ძალადობისგან დაცვა (73%), ხოლო **უარყოფითი ასპექტებიდან** ყველაზე ხშირად (31%) მიუთითებენ იმაზე, რომ არასამთავრობო ორგანიზაციები კერძო პირების (პარტიების, ორგანიზაციების) დაკვეთას ასრულებს და მათ ინტერესებს ემსახურება.

**პროფესორ-მასწავლებელთა** შერჩევაც არასამთავრობო სექტორის საქმიანობის ყველაზე დადებით შედეგად საზოგადოებაში დემოკრატიის განვითარების ხელშეწყობას და მოქალაქეების სახელმწიფოს

ძალადობისგან დაცვას თვლის, უარყოფითი ასპექტებიდან კი აქცენტი დასმულია მოპოვებული სახსრების არადანიშნულებისამებრ ხარჯვაზე.

\* \* \*

არასამთავრობო ორგანიზაციების საქმიანობის სხვადასხვა ასპექტის შეფასებასთან დაკავშირებული წყვილადი, ალტერნატიული დებულებების ხვედრითი წილის *(მოსახლეობის შერჩევაში)* ანალიზის საფუძველზე გამოიყო *ოთხი ჯგუფი (კლასტერი)*:

*I ჯგუფი (42%)* - რესპონდენტები, რომლებიც არასამთავრობო სექტორის საქმიანობის სხვადასხვა ასპექტს *ძირითადად დადებითად* აფასებენ. კერძოდ თვლიან, რომ

- არასამთავრობო ორგანიზაციები ხელს უწყობს დემოკრატიის განვითარებას;
- არასამთავრობო ორგანიზაციების მეშვეობით ადამიანებს უადვილდებათ საკუთარი ინტერესების დაცვა და მიზნების რეალიზაცია;
- არასამთავრობო ორგანიზაციები მოქალაქეებს იცავს სახელმწიფოს ძალადობისგან;
- არასამთავრობო ორგანიზაციები ეფექტურად ამხელს კორუფციას;
- არასამთავრობო ორგანიზაციები ხელს უწყობს საზოგადოებაში ცივილური სამყაროსთვის დამახასიათებელი პროგრესული იდეების დამკვიდრებას
- არასამთავრობო ორგანიზაციების მიერ მოპოვებული სახსრები, ძირითადად, ხმარდება საზოგადოებისთვის სასარგებლო საქმეებს.

*II ჯგუფი (19%)* – რესპონდენტები, რომლებიც არასამთავრობო სექტორის საქმიანობის სხვადასხვა ასპექტს, *ძირითადად, უარყოფითად აფასებენ*, კერძოდ, თვლიან, რომ:

- არასამთავრობო ორგანიზაციები საზოგადოებაში ქაოსსა და უწყესრიგობას ამკვიდრებს;
- არასამთავრობო ორგანიზაციები ადამიანებს ცარიელ დაპირებებს აძლევს;
- არასამთავრობო ორგანიზაციები ხელს უშლის სახელმწიფოს, იზრუნოს მოქალაქეების საკეთილდღეოდ;
- არასამთავრობო ორგანიზაციები არაკანონიერი გზით ნაშონი ფულის “გათეთრების” საშუალებაა;
- არასამთავრობო ორგანიზაციები არ ზრუნავს ეროვნულ ღირებულებებზე და პროპაგანდას უწევს უცხო ფასეულობებს;
- არასამთავრობო ორგანიზაციები მოპოვებულ სახსრებს არადანიშნულებისამებრ იყენებს.

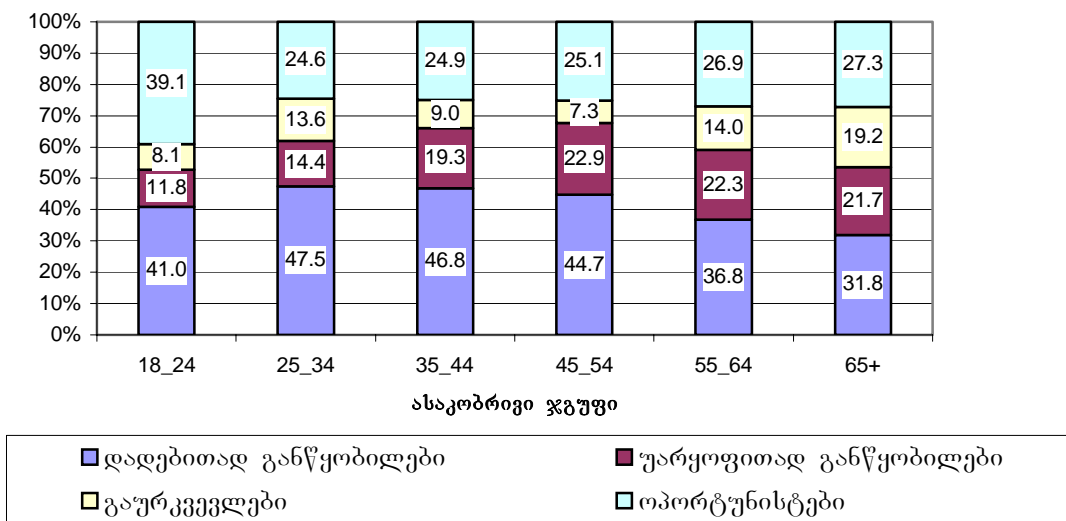
*III ჯგუფი (12%)* – რესპონდენტები, რომლებსაც არასამთავრობო სექტორის საქმიანობის ასპექტების შესახებ *ჩამოყალიბებული აზრი არ გააჩნიათ*

**IV ჯგუფი (28%)** – რესპონდენტები, რომლებსაც შეიძლება პირობითად **“ოპორტუნისტები”** ვუწოდოთ. ამ ტიპის რესპონდენტები არ ატარებენ “ერთ თანმიმდევრულ ხაზს”: არასამთავრობო სექტორის საქმიანობის ასპექტებიდან დაახლოებით ნახევარს აფასებენ დადებითად და ნახევარს უარყოფითად.

აღსანიშნავია, რომ არც ერთ ჯგუფს არ გააჩნია **მკაფიოდ** გამოკვეთილი პროფილი **სოციალურ-დემოგრაფიული მახასიათებლების** მიხედვით, თუმცა, გამოიკვეთა რამდენიმე ტენდენცია:

- დადებითად შემფასებელთა ხვედრითი წილი საგრძნობლად კლებულობს 54 წელზე უფროსი რესპონდენტების ასაკობრივ ჯგუფში. ამავე ჯგუფში მატულობს იმ რესპონდენტთა წილი, რომლებსაც ჩამოყალიბებული აზრი არ გააჩნიათ.
- “ოპორტუნისტების” ხვედრითი წილი 18-24 წლის ასაკობრივ ჯგუფში უფრო მაღალია სხვა ჯგუფებთან შედარებით, თუმცა, უარყოფითად განწყობილთა (“ნეგატივისტების”) წილი ამ ჯგუფში ყველაზე დაბალია (*იხ. დიაგრამა №10*)(11,12,13):

**სხვადასხვა ასაკობრივი ჯგუფების რესპონდენტთა განაწილება კლასტერებში (პროცენტებში)**

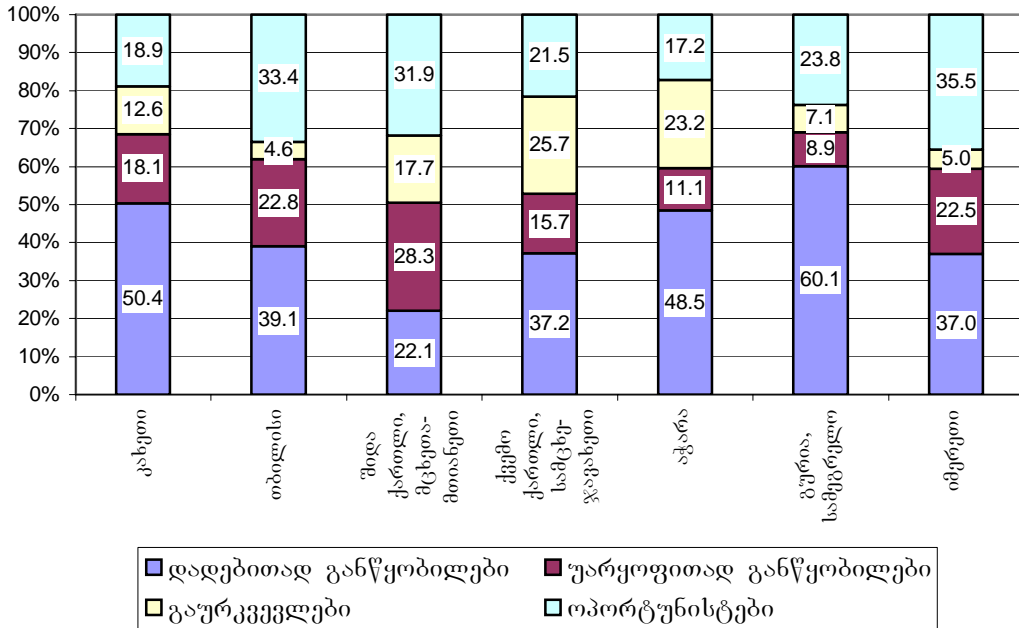


*დიაგრამა №10*

- არასამთავრობო ორგანიზაციების მიმართ დადებითად განწყობილები **გურია-სამეგრელოს რეგიონში** მცხოვრებთა უმრავლესობას შეადგენს; ხოლო, სხვა რეგიონებთან შედარებით, უარყოფითად განწყობილები უფრო მეტად შიდა ქართლის და მცხეთა მთიანეთის რეგიონებში მაცხოვრებლებია (შესაბამისად, ამ რეგიონებში ყველაზე ნაკლებია დადებითად განწყობილთა ხვედრითი წილი) (*იხ დიაგრამა №11*).



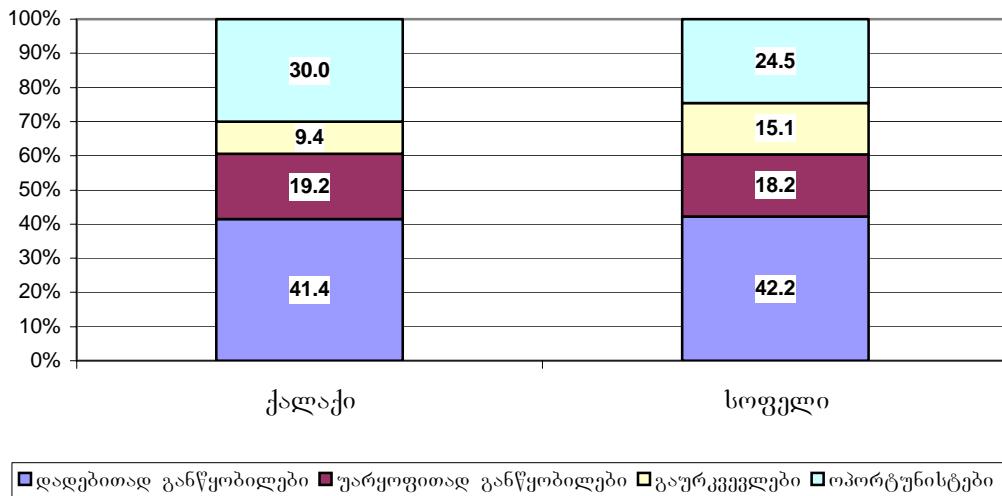
რეგიონებში მცხოვრებთა განაწილება კლასტერებში



დიაგრამა №11

- ქალაქსა და სოფელში** მცხოვრები რესპონდენტები ერთმანეთისაგან არ განსხვავდებიან არასამთავრობო ორგანიზაციების მიმართ დადებითი ან უარყოფითი დამოკიდებულების თვალსაზრისით. განსხვავებას იძლევა მხოლოდ “გაურკვეველების” განაწილება: სოფლებში ამ კატეგორიის რესპონდენტები აღემატებიან ანალოგიური კატეგორიის ქალაქელებს. ეს ბუნებრივიცაა, თუ გავისხენებთ, რომ სოფლის მაცხოვრებლებში არასამთავრობო სექტორის შესახებ ინფორმაციის ხარისხი დაბალია ქალაქელებთან შედარებით (იხ. დიაგრამა №12):

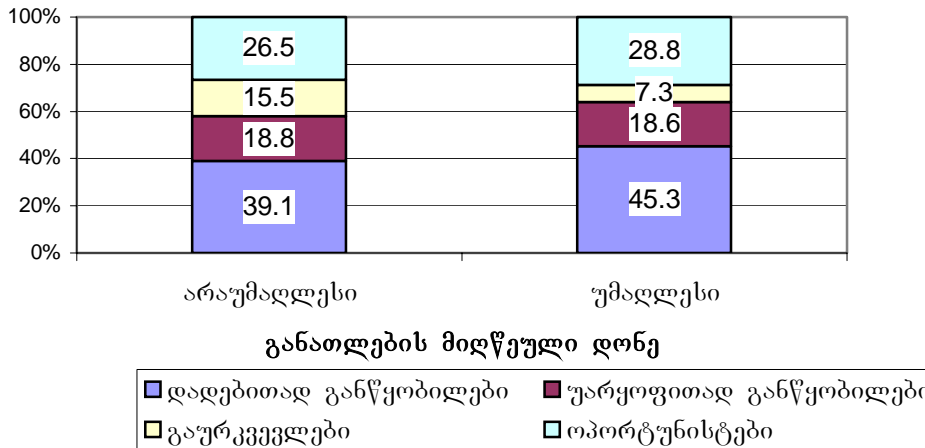
სოფელ-ქალაქში მცხოვრებთა განაწილება კლასტერებში



დიაგრამა №12

- დადებითად განწყობილ რესპონდენტთა წილი უფრო მაღალია უმაღლესი განათლების მქონე რესპონდენტთა შორის. უმაღლესი განათლების რესპონდენტთა შორის ყველაზე ნაკლებია “ოპორტუნისტების” ხვედრითი წილი (*იხ. დიაგრამა №13*):

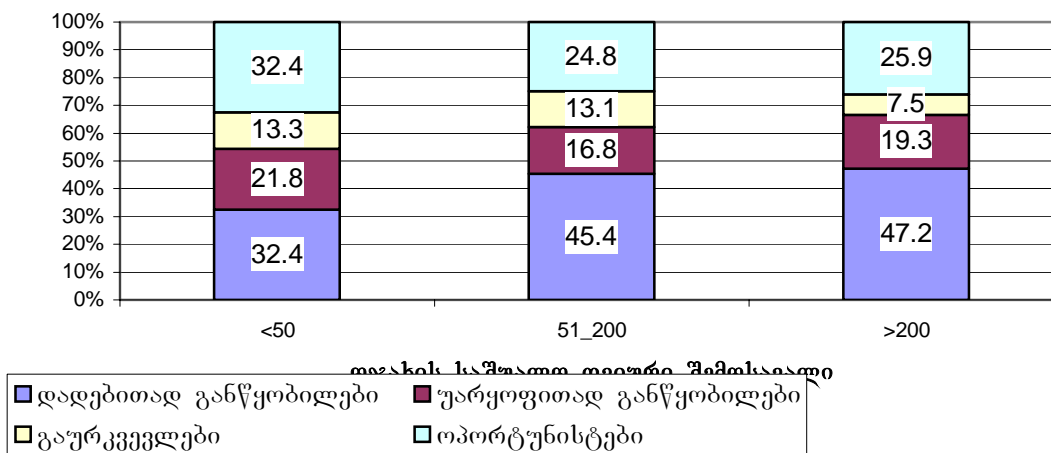
სხვადასხვა განათლების მქონე რესპონდენტთა განაწილება კლასტერებში (პროცენტებში)



დიაგრამა №13

- დადებითად განწყობილები შედარებით მაღალ შემოსავლიანი რესპონდენტები არიან. მათ შორის მცირეა “ოპორტუნისტების” ხვედრითი წილი. უარყოფითად განწყობილთა ყველაზე დიდი წილია იმ რესპონდენტთა შორის, რომელთა თვიური შემოსავალი 50 ლარზე ნაკლებია (*იხ. დიაგრამა №14*):

სხვადასხვა შემოსავლის მქონე რესპონდენტთა განაწილება არასამთავრობო ორგანიზაციების შესახებ ინფორმირებულების მიხედვით (პროცენტებში)



დიაგრამა №14

- არასამთავრობო სექტორის საქმიანობის სხვადასხვა ასპექტის შეფასებაზე არანაირ გავლენას არ ახდენს რესპონდენტის სქესი

## მომსახურების ურთიერთობა არასამთავრობო ორგანიზაციებთან

### არასამთავრობო ორგანიზაციების მომსახურებით სარგებლობა და მათთან რეალური თანამშრომლობა

არასამთავრობო სექტორსა და საზოგადოებას შორის ურთიერთობის ფორმებიდან შეიძლება გამოიყოს: ა) არასამთავრობო ორგანიზაციების მიერ *მოქალაქეებისათვის შეთავაზებული მომსახურებით* სარგებლობა; ბ) არასამთავრობო ორგანიზაციებთან *თანამშრომლობა*. სოციოლოგიური გამოკითხვა ითვალისწინებდა იმის გარკვევას, თუ რამდენად გავრცელებული და ინტენსიურია დღეისათვის არასამთავრობო სექტორსა და მოქალაქეებს შორის ურთიერთობის ორივე პრაქტიკა.

გამოკითხვის შედეგები აჩვენებს, რომ მოსახლეობის მხოლოდ **12.7%-ს უსარგებლია** არასამთავრობო ორგანიზაციების მიერ შეთავაზებული მომსახურებით (ამ კატეგორიას პირობითად შეიძლება *“მოსარგებლეები”* ეწოდოს). კიდევ **უფრო ნაკლებია – 5.8%** – იმათი ხვედრითი წილი, ვინც *თანამშრომლობდა* (ან თანამშრომლობს) არასამთავრობო სექტორთან (მათ შეიძლება პირობითად *“თანამშრომლები”* ეწოდოს).

გამოკითხვის შედეგებით, არასამთავრობო ორგანიზაციების მიერ შეთავაზებული სხვადასხვა შესაძლო მომსახურებიდან *“მოსარგებლეთა”* კატეგორიას უფრო ხშირად გამოუყენებია *საქველმოქმედო საქმიანობა/ჰუმანიტარული დახმარება* (მიუთითა *“მოსარგებლეთა”* 48.4%, რაც რესპონდენტთა საერთო რაოდენობის 6.2%-ია). შემდეგ მოდის *საგანმამათლებლო კურსებზე, სემინარებსა და ტრენინგებზე დასწრება* (*“მოსარგებლეთა”* 34.6%, ხოლო საერთო რაოდენობის 4.4%). მომსახურების სხვა ტიპები ასე ნაწილდება: *იურიდიული კონსულტაცია* (*“მოსარგებლეთა”* 20.9%, საერთო რაოდენობის 2.7%); *დახმარება ამა თუ იმ საქმიანობისათვის საჭირო ინფორმაციის მოპოვებაში* (*“მოსარგებლეთა”* 11.1%, საერთო რაოდენობის 1.4%); *დაცვა სამართალდამცველი ორგანოების ძალადობისაგან* (*“მოსარგებლეთა”* 4.6%, საერთო რაოდენობის 0.6%); *დახმარება სამუშაო ადგილის შოვნაში* (*“მოსარგებლეთა”* 3.9%, საერთო რაოდენობის 0.5%); *კონსულტაციები კრედიტების მისაღებად* (*“მოსარგებლეთა”* 2.0%, საერთო რაოდენობის 0.3%); *სხვა მომსახურება: (ფინანსური დახმარება, შუამდგომლობა ცალკეულ სტრუქტურებთან და ა.შ. ერთად აღებული შეადგენს მოსარგებლეთა 5.2%-ს, ხოლო საერთო რაოდენობის 0.7%-ს).*

\* \* \*

*მეწარმეთა შერჩევის* გამოკვეთილი უმრავლესობა (77%) მიუთითებს, რომ არ უსარგებლია არასამთავრობო ორგანიზაციების არანაირი მომსახურებით. 6% დაესწრო არასამთავრობო ორგანიზაციების მიერ მოწოდებულ ტრენინგს/სემინარს. 4%-ს არასამთავრობო ორგანიზაციებმა გაუწიეს იურიდიული კონსულტაცია, მეწარმეთა იგივე რაოდენობამ მიიღო დახმარება საჭირო ინფორმაციის მოპოვების პროცესში.

გამოკითხვის შედეგების მიხედვით, ბიზნეს სექტორი არასამთავრობო სექტორისაგან, ძირითადად, მოელის დაცვას მაკონტროლებელი ორგანოების მხრიდან უფლებების შელახვისგან (33%) და დახმარებას სამეწარმეო საქმიანობასთან დაკავშირებული კანონპროექტების მომზადებაში (18%). გამოკითხულთა მნიშვნელოვანი ნაწილი მიუთითებს, აგრეთვე, საგანმანათლებლო კურსების, ტრენინგების (12%) და საინვესტიციო გარემოს კვლევის აუცილებლობაზე (7%).

იმ მეწარმეთა წილი, რომლებსაც რაიმე ფორმით *უთანამშრომლია* არასამთავრობო ორგანიზაციებთან, *საკმაოდ დაბალია (18%)*. ბიზნესსექტორისა და არასამთავრობო სექტორის *თანამშრომლობის* ძირითადი ფორმაა მუშაობა ერთობლივ პროექტზე (67%). ამასთან, ბუნებრივია, რომ ბიზნესსექტორის წარმომადგენელთა უმრავლესობა (51%) მიუთითებს იმ ორგანიზაციებთან თანამშრომლობაზე, რომელთა საქმიანობა ორიენტირებულია სამეწარმეო საქმიანობისთვის ხელშეწყობაზე.

არასამთავრობო სექტორთან თანამშრომლობის *მოტივად* ყველაზე ხშირად სახელდება იმ საკითხით დაინტერესება, რომელზეც მათ მოუხდათ მუშაობა. ხშირად სახელდება, აგრეთვე, საზოგადოების მნიშვნელოვანი პრობლემების გადაჭრისთვის ხელშეწყობა.

რაც შეეხება *პროფესორ-მასწავლებელთა* ჯგუფს, არასამთავრობო ორგანიზაციების მხრიდან გაწეული მომსახურებიდან ამ ჯგუფში ყველაზე ხშირად სახელდება საგანმანათლებლო კურსები, ტრენინგები, სემინარები, ხელშეწყობა გრანტების მიღებაში, საქველმოქმედო საქმიანობა/ჰუმანიტარული დახმარება, დახმარება ინფორმაციის მოპოვებაში. გაწეულ მომსახურებას რესპონდენტთა უმრავლესობა (67%) დადებითად აფასებს.

არასამთავრობო სექტორთან რაიმე ფორმით თანამშრომლობის ხარისხი არც *პროფესორ-მასწავლებლებშია მაღალი (28.3%)*. თანამშრომლობის *ძირითადი ფორმაა* პროექტის განხორციელება მათ მიერ გაცემული გრანტის ფარგლებში. ბუნებრივია, თანამშრომლობის ძირითადი *სფეროები* პროფესორ-მასწავლებელთა შერჩევისთვის არის სამეცნიერო-კვლევითი (23%) და საგანმანათლებლო საქმიანობა (16%).

არასამთავრობო ორგანიზაციებთან თანამშრომლობის ხარისხი მნიშვნელოვან კავშირშია პროფესორ-მასწავლებელთა *ასაკთან*: 45 წლამდე ასაკის პროფესორ-მასწავლებელთა თითქმის ნახევარი (45%) მიუთითებს, რომ უთანამშრომლია არასამთავრობო ორგანიზაციებთან ამა თუ იმ ფორმით, მაშინ, როდესაც 60 წელს გადაცილებულ პროფესორ-მასწავლებელთა ჯგუფში ანალოგიური მაჩვენებელია – 12%.

შერჩეული უმაღლესი სასწავლებლებიდან (თბილისის სახელმწიფო უნივერსიტეტი, საქართველოს ტექნიკური უნივერსიტეტი, საქართველოს შამყედინო უნივერსიტეტი) არასამთავრობო ორგანიზაციებთან თანამშრომლობის ყველაზე მაღალი მაჩვენებელი აქვს *თბილისის სახელმწიფო*

**უნივერსიტეტს** და ყველაზე დაბალი – საქართველოს სამედიცინო უნივერსიტეტს.

როგორც გამოკითხვამ აჩვენა, **კუმანიტარული ფაკულტეტების** წარმომადგენლები უფრო ნაყოფიერად თანამშრომლობენ არასამთავრობო სექტორთან, ვიდრე ტექნიკური ფაკულტეტების წარმომადგენლები.

უმაღლესი განათლებისა და არასამთავრობო სექტორების თანამშრომლობის ხელისშემშლელ მიზეზებს შორის პროფესორ-მასწავლებელთა დიდი ნაწილი (40%) მიუთითებს უმაღლეს სასწავლებლებში იმ სპეციალური სამსახურების არარსებობაზე, რომლებიც **მიზნობრივად იმუშავენ პროექტებზე** და მოიძიებენ დაფინანსებას. გარდა ამისა, შედარებით მაღალი სიხშირით სახელდება შემდეგი მიზეზები (**იხ. ცხრილი №21**):

*ცხრილი №21*

ფონდები აფინანსებენ მხოლოდ გარკვეულ სფეროებს	37%
უმაღლესი სასწავლებლების პასიურობა	32%
არასამთავრობო ორგანიზაციებში არსებული პროტექციონიზმი და კორუფცია	29%
არასამთავრობო ორგანიზაციებთან თანამშრომლობა მხოლოდ შეზღუდულ სფეროებშია შესაძლებელი	17%
საქართველოში არასამთავრობო ორგანიზაციების ქსელი და მათი ფინანსური რესურსები შეზღუდულია	12%

*(შენიშვნა: რესპონდენტებს შესაძლებლობა ეძლეოდათ დაესახელებინათ ერთზე მეტი პასუხი. ამის გამო, პასუხების განაწილება 100 %-ზე მეტია)*

\* \* \*

იმ რესპონდენტების **დიდი უმრავლესობა** (84.6%), ვისაც გამოუყენებია არასამთავრობო ორგანიზაციების მომსახურება, ძირითადად, **დადებითად აფასებს** მათთვის გაწეულ სამსახურს. მხოლოდ 15.3%-ია ისეთი, რომელიც უარყოფით შეფასებას გამოთქვამს.

რაც შეეხება რესპონდენტთა იმ მცირე ნაწილს, რომელსაც არასამთავრობო ორგანიზაციებთან უთანამშრომლია/თანამშრომლობს (ე.წ. “თანამშრომლები”), მათ შორის უმრავლესობას (57.1%-ს, რაც გამოკითხულთა საერთო რაოდენობის მხოლოდ 3.3%-ია) ისინი შეადგენენ, ვისაც არასამთავრობო ორგანიზაციებთან ერთად მონაწილეობა აქვს მიღებული **სემინარებისა და ტრენინგების მოწყობაში**. “თანამშრომლების” მნიშვნელოვანი ნაწილი (44.3%, ანუ საერთო რაოდენობის 2.6%) თავად არის ან ყოფილა **არასამთავრობო ორგანიზაციის წევრი/დამფუძნებელი**, ხოლო 42.9%-ს (საერთო რაოდენობის 2.5%) **მოხალისედ უმუშავია არასამთავრობო ორგანიზაციების მიერ მოწყობილ ღონისძიებებში**. “თანამშრომლების” მხოლოდ მცირე ნაწილს (10.1%, ანუ საერთო

რაოდენობის 1%) განსორციელებული აქვს **პროექტი არასამთავრობო ორგანიზაციის მიერ გაცემული გრანტის ფარგლებში**, ხოლო ძალზე მცირეა მათი რაოდენობა, ვინც არასამთავრობო ორგანიზაციებს **ფულადი სახსრებით დახმარება** (ასეთია 2.5%, ანუ საერთო რაოდენობის 0.3%).

გამოკითხვამ გამოავლინა ის **სფეროები**, რომლებშიც მოქალაქეებსა (“თანამშრომლებსა”) და არასამთავრობო სექტორს შორის თანამშრომლობა შედგა. ეს სფეროები, სიხშირის მიხედვით, ასე დალაგდა:

- |  |         |
|--|---------|
| 1. საქველმოქმედო საქმიანობა/ჰუმანიტარული დახმარება   | – 27.1% |
| 2. არჩევნების დროს ამომრჩეველთა უფლებების დაცვა      | – 17.1% |
| 3. დემოკრატიული/სამოქალაქო ღირებულებების დამკვიდრება | – 17.1% |
| 4. ბავშვთა უფლებების დაცვა                           | – 15.7% |
| 5. საგანმანათლებლო საქმიანობა                        | – 14.3% |
| 6. ქალთა უფლებების დაცვა                             | – 12.9% |
| 7. ეკოლოგიური პრობლემების გადაწყვეტა                 | – 8.6%  |
| 8. სამეწარმეო საქმიანობისთვის ხელშეწყობა             | – 8.6%  |
| 9. ხელისუფლების ქმედებების კონტროლი                  | – 5.7%  |
| 10. კორუფციის წინააღმდეგ ბრძოლა                      | – 5.7%  |
| 11. რელიგიური უმცირესობების უფლებათა დაცვა           | – 2.9%  |
| 12. ეროვნული უმცირესობების უფლებების დაცვა           | – 2.9%  |
| 13. ჯანდაცვის პრობლემების მოგვარება                  | – 2.9%  |
| 14. ეკონომიკური პრობლემების გადაწყვეტა               | – 2.9%  |
| 15. ხელშეწყობა საზღვარგარეთ განათლების მიღებაში      | – 1.4%  |

გამოკითხვამ აჩვენა, რომ არასამთავრობო ორგანიზაციებთან თანამშრომლობის **ძირითად მოტივაციას** “თანამშრომლებისათვის” წარმოადგენს იმის შესაძლებლობა, რომ ხელი შეუწყონ **საზოგადოებისათვის მნიშვნელოვანი პრობლემების გადაწყვეტას** (46.4%). სერიოზულ მოტივაციად დასახელდა, აგრეთვე, იმ საკითხებით დაინტერესება, რომლებზეც “თანამშრომლებს” მოუწიათ მუშაობა. აღსანიშნავია, რომ ისეთი ფაქტორი, როგორცაა **კარგი ანაზღაურება**, არ აღმოჩნდა მნიშვნელოვანი მოტივაცია რესპონდენტთათვის (სულ 8.7%).

ისევე როგორც არასამთავრობო ორგანიზაციების მიერ გაწეული მომსახურებით, რესპონდენტთა **დიდი უმრავლესობა** (84.3%) **კმაყოფილებას გამოთქვამს** არასამთავრობო ორგანიზაციებთან თანამშრომლობით. უკმაყოფილოთა ხვედრითი წილი მხოლოდ 5.7%-ია.

**არასამთავრობო ორგანიზაციებთან თანამშრომლობის სურვილი**

როგორც უკვე აღინიშნა, მოსახლეობის აბსოლუტურ უმრავლესობას (94.2%) არასოდეს უთანამშრომლია არასამთავრობო ორგანიზაციებთან. ამას შეიძლება სხვადასხვა მიზეზი განაპირობებდეს, რომელთა შორის ერთ-ერთი ძირითადია **სუბიექტური მოტივაცია** – **აქეთ თუ არა რესპონდენტებს სურვილი, მომავალში მაინც ითანამშრომლონ არასამთავრობო ორგანიზაციებთან?**

გამოკითხვამ აჩვენა, რომ არასამთავრობო სექტორთან თანამშრომლობის სურვილს **ასეთი გამოცდილების არმქონე** რესპონდენტთა **მესამედი** (33.8%)

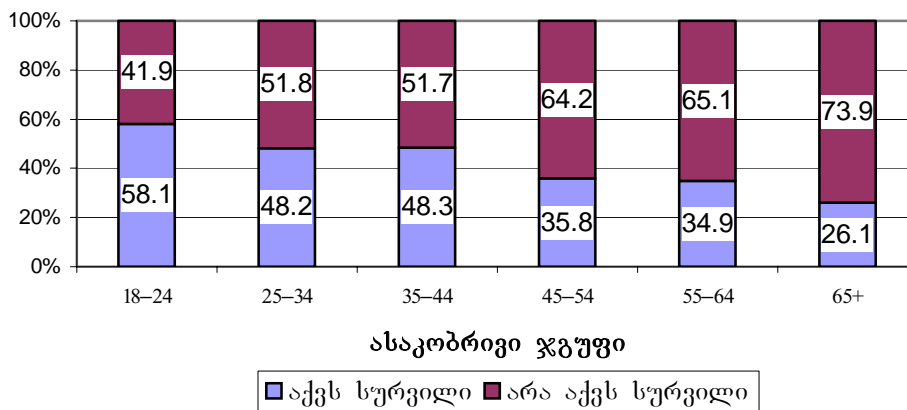
გამოთქვამს. გამოკითხულთა უფრო დიდ ნაწილს (47.3%) არასოდეს უთანამშრომლია და არც მომავალში აქვს თანამშრომლობის სურვილი. ხოლო 19.7%-ს უჭირს საკუთარი მოტივაციის განსაზღვრა.

არასამთავრობო ორგანიზაციებთან თანამშრომლობის სურვილი დაკავშირებულია ისეთ მაჩვენებლებთან, როგორებიცაა რესპონდენტის ასაკი, განათლების ცენზი და შემოსავალი.

\* \* \*

არასამთავრობო ორგანიზაციებთან თანამშრომლობის სურვილი ყველაზე მაღალია **18-24 წლამდე ასაკობრივ ჯგუფში**. ასაკის მატებასთან ერთად არასამთავრობო სექტორთან თანამშრომლობის სურვილი კლებულობს (*იხ. დიაგრამა №15*):

სხვადასხვა ასაკობრივი ჯგუფების რესპონდენტთა განაწილება არასამთავრობო ორგანიზაციებთან თანამშრომლობის სურვილის მიხედვით (პროცენტებში)



დიაგრამა №15

არასამთავრობო სექტორთან თანამშრომლობის სურვილი უფრო მაღალია უმაღლესი განათლების მქონე რესპონდენტებში (50%), ვიდრე საშუალო განათლების მქონე რესპონდენტებში (36%).

მაღალშემოსავლიანი რესპონდენტებიც უფრო მეტად გამოთქვამენ თანამშრომლობის სურვილს, ვიდრე დაბალშემოსავლიანი რესპონდენტები.

აღნიშნული საკითხისადმი არაერთგვაროვანი დამოკიდებულება გამოვლინდა რეგიონების მიხედვით. კერძოდ, არასამთავრობო ორგანიზაციებთან თანამშრომლობის სურვილს უფრო მეტად გამოთქვამენ იმერეთის (41%), თბილისის (37,5%) და გურია-სამეგრელოს მაცხოვრებლები (36,9%). თუმცა, ამ რეგიონებში შედარებით უფრო მაღალია იმ რესპონდენტთა წილიც, რომლებსაც ერთმნიშვნელოვნად უარყოფითი დამოკიდებულება აქვთ მესამე სექტორთან თანამშრომლობის მიმართ. ამ ტიპის რესპონდენტების წილით ისევ შიდა ქართლის რეგიონი “ლიდერობს” (65.1%) (*იხ. ცხრილი №22*).

<i>გაქვთ თუ არა სურვილი, თანამშრომლობით არასამთავრობო ორგანიზაციებთან?</i>				
	რეგიონები	დიახ	არა	მიჭირს პასუხის გაცემა
1.	თბილისი	37.5	49.5	13.1
2.	კახეთი	30.3	48.7	21.0
3.	შიდა ქართლი/მცხეთა-მთიანეთი	26.6	65.1	8.3
4.	ქვემო ქართლი/სამცხე-ჯავახეთი	32.0	30.3	37.7
5.	გურია/სამეგრელო	36.9	49.0	14.0
6.	იმერეთი	41.0	47.7	11.3
7.	აჭარა	14.9	41.5	43.6

\* \* \*

იმ *მეწარმეთაგან*, რომლებსაც არ უთანამშრომლიათ არასამთავრობო სექტორთან, 22% არც გამოთვამს თანამშრომლობის სურვილს. ამის მოტივად ყველაზე ხშირად (49%) სახელდება არასამთავრობო ორგანიზაციების არაეფექტურობა და მათი ორიენტაცია კერძო პირების, პარტიების ან ორგანიზაციების ინტერესებზე (22%).

ის მეწარმეები, რომლებიც არასამთავრობო ორგანიზაციებთან თანამშრომლობის სურვილს გამოთქვამენ (47%), დაინტერესებულნი არიან იმ ორგანიზაციებთან თანამშრომლობით, რომლებიც მუშაობენ ეკოლოგიურ პრობლემებზე (11%), კორუფციასთან დაკავშირებულ პრობლემტიკაზე (10%) და ბავშვთა უფლებების დაცვაზე (9%). ბუნებრივია, თანამშრომლობის მსურველთა ყველაზე დიდი წილი (46%) აირჩევდა იმ ორგანიზაციებთან თანამშრომლობას, რომლებიც სამეწარმეო საქმიანობისთვის ხელშეწყობას ისახავს მიზნად.

რაც შეეხება იმ *პროფესორ-მასწავლებლებს*, ვისაც არ უთანამშრომლია არასამთავრობო ორგანიზაციებთან (ასეთია უმრავლესობა – 71.7%), მათ შორის 34% არც გამოთქვამს ამგვარ სურვილს. ამის მიზეზად, ისევე როგორც მეწარმეთა ჯგუფში, ყველაზე ხშირად სახელდება არსამთავრობო სექტორის არაეფექტურობა და მათი მხრიდან კერძო პირების და ორგანიზაციების ინტერესების დაცვა.

\* \* \*

ის ფაქტი, რომ რესპონდენტებში არასამთავრობო ორგანიზაციებთან თანამშრომლობის სურვილი სუსტია, გამოკითხვის სხვა მონაცემებითაც დასტურდება. კითხვაზე: *“თუ ანაზღაურება იქნებოდა თანაბარი, სად ისურვებდით სამსახურის დაწყებას?”* – რესპონდენტთა მთელი შერჩევიდან პასუხები ასე ნაწილდება:

- 1. კერძო ბიზნესში – 46.6%
- 2. საბიუჯეტო ორგანიზაციებში – 21.8%
- 3. სახელისუფლო სტრუქტურებში – 15.8%



- 4. არასამთავრობო ორგანიზაციებში – 10.4%
- 6. პოლიტიკურ პარტიაში – 2.6%
- 7. არსად – 2.6%
- 8. ნებისმიერ ორგანიზაციაში – 0.2%
- 9. მიჭირს პასუხის გაცემა – 9.2%

როგორც მონაცემებიდან ჩანს, არასამთავრობო ორგანიზაციებში მუშაობის დაწყებას რესპონდენტები, თანაბარი ანაზღაურების პირობებშიც კი, **ამჯობინებენ** კერძო ბიზნესში, საბიუჯეტო ორგანიზაციებში და სახელისუფლო სტრუქტურებში დასაქმებას.

\* \* \*

სხვა სტრუქტურებთან შედარებით, არასამთავრობო ორგანიზაციებში მუშაობის სურვილი **სუსტია რეგიონალურ ჯრილშიც**. თუმცა, უნდა აღინიშნოს, რომ სხვა ფაქტორებთან რეგიონების კავშირის გამოვლენილი ტენდენციები აქაც მეორდება. მესამე სექტორის მიმართ “კეთილგანწყობილ” რეგიონებს, აღნიშნულ საკითხთან მიმართებაში, კახეთიც მიემატა (*იხ. ცხრილი №23*).

ცხრილი №23

<i>თუ ანაზღაურება იქნებოდა თანაბარი, სად ისურვებდით სამსახურის დაწყებას?</i>						
	რეგიონები	საბიუჯეტო ორგანიზაციაში (%)	სახელისუფლო სტრუქტურებში (%)	კერძო ბიზნესში (%)	არასამთავრობო ორგანიზაციებში (%)	პოლიტიკურ პარტიაში (%)
1.	თბილისი	22.8	15.9	38.1	11.6	3.3
2.	კახეთი	18.1	17.3	35.4	15.7	0.8
3.	შიდა ქართლი/ მცხეთა-მთიანეთი	31.0	9.7	50.4	3.5	0.9
4.	ქვემო ქართლი/ სამცხე-ჯავახეთი	19.9	4.2	53.4	4.2	2.1
5.	გურია/სამეგრელო	19.0	11.3	37.5	12.5	4.2
6.	იმერეთი	15.0	22.0	40.5	11.5	2.5
7.	აჭარა	13.1	20.2	44.4	2.0	1.0

\* \* \*

საინტერესოა, რომ სტატისტიკურმა ანალიზმა მხოლოდ ამ კითხვასთან მიმართებაში გამოავლინა მნიშვნელოვანი განსხვავება **სქესის** მიხედვით. რესპონდენტი **ქალები** უფრო მეტად ავლენენ **ორ სტრუქტურაში** მუშაობის სურვილს: ა) საბიუჯეტო ორგანიზაციებში (ქალების 24.2%; კაცების 14.5%); ბ) არასამთავრობო ორგანიზაციებში (ქალების 10.7%; კაცების 7.9%). თუ გავითვალისწინებთ იმ ფაქტს, რომ არასამთავრობო ორგანიზაციების

შესახებ ინფორმირებულობის დონეს და სქესს შორის დამოკიდებულება არ არის, ამგვარი სურვილის ახსნა სხვა ფაქტორებთან მიმართებაშია საძიებელი (შესაძლოა, არასამთავრობო ორგანიზაციები, ისევე როგორც საბიუჯეტო ორგანიზაციები, აღიქმება ნაკლებად აგრესიულ, ნაკლებად კონკურენტულ გარემოდ ბიზნესთან, პოლიტიკასთან შედარებით, თუმცა, ამგვარი პიპოტეზების შემოწმება მოცემული კვლევის ფარგლებში შეუძლებელია).

არასამთავრობო ორგანიზაციებში მუშაობის სურვილი, საერთო სურათთან შედარებით, უფრო მაღალია, აგრეთვე, **45 წლამდე ასაკობრივ ჯგუფში**, თუმცა, ამ ჯგუფში არასამთავრობო ორგანიზაციები ბიზნესსექტორში მუშაობის სურვილს კონკურენციას ნამდვილად ვერ უწევს.

უმაღლესი განათლების მქონე რესპონდენტები უფრო მეტად გამოთქვამენ არასამთავრობო ორგანიზაციებში მუშაობის სურვილს, ვიდრე საშუალო განათლების მქონე რესპონდენტები.

\* \* \*

რაც შეეხება **პროფესორ-მასწავლებელთა** შერჩევას, როგორც ჩანს, ამ კატეგორიის რესპონდენტთა უმრავლესობა (63%) ამჯობინებს საბიუჯეტო უმაღლეს სასწავლებელში სამუშაო ადგილის შენარჩუნებას. კერძო ბიზნესში გადასვლის მსურველი აქ გაცილებით ნაკლებია (10%). არასამთავრობო ორგანიზაციებში მუშაობის მსურველთა წილი დაახლოებით იდენტურია მოსახლეობის შერჩევის იგივე მაჩვენებლისა (9%).

\* \* \*

იმ რესპონდენტებს, რომლებმაც არასამთავრობო ორგანიზაციებთან თანამშრომლობაზე უარი განაცხადეს, შესაძლებლობა ჰქონდათ დაესახელებინათ უარის მიზეზები, რომლებიც, სიხშირის მიხედვით, შემდეგნაირად დალაგდა:

1. არ მექნება სტაბილური ანაზღაურება/ხელფასი – 15.5%
2. არასამთავრობო ორგანიზაციების მუშაობა არაეფექტურია, მათთან თანამშრომლობით შეუძლებელია პრობლემების რეალურად მოგვარების ხელშეწყობა – 23.0%
3. არასამთავრობო ორგანიზაციები ემსახურება კერძო პირების (პარტიების, ორგანიზაციების) ინტერესებს – 16.8%
4. მაქვს (მინდა მქონდეს) უკეთესი სამუშაო – 23.6%
5. არასამთავრობო ორგანიზაციები კორუმპირებულია – 6.0%
6. სხვა: (- ხელს არ მიწყობს ასაკი – 8.6%;  
- არ მჯერა მათი – 2.1%;  
- უბრალოდ, არ მინდა – 3.6%;  
- ხელს არ მიწყობს ჯანმრთელობა – 2.2%)

დასახელებული მიზეზები მიუთითებს, რომ მოსახლეობის მნიშვნელოვან ნაწილში (კერძოდ, ეს არის **საერთო რაოდენობის დაახლოებით 45%<sup>9</sup>**) არასამთავრობო ორგანიზაციები **არააპოპულარულია**, ან ამ ორგანიზაციებში დასაქმების არაპრესტიჟულობის (“**მაქვს/მინდა მქონდეს უკეთესი სამუშაო**”), ანდა მათი საქმიანობის არაეფექტურობისა და მიკერძოებულობის გამო.

რაც შეეხება გამოკითხულთა იმ ნაწილს, რომელმაც მესამე სექტორთან თანამშრომლობის **სურვილი გამოთქვა**, მათ პრიორიტეტი მიანიჭეს განსაზღვრულ სფეროებს, რომლებშიც არასამთავრობო პროფილით დასაქმდებოდნენ. ეს სფეროები, სიხშირის მიხედვით, ასე დალაგდა:

- |   |         |
|---|---------|
| 1. ბავშვთა უფლებების დაცვა                            | – 28.8% |
| 2. საქველმოქმედო საქმიანობა/ჰუმანიტარული დახმარება    | – 19.3% |
| 3. ქალთა უფლებების დაცვა                              | – 18.5% |
| 4. სამეწარმეო საქმიანობისთვის ხელშეწყობა              | – 18.3% |
| 5. ეკოლოგიური პრობლემების გადაწყვეტა                  | – 15.5% |
| 6. კორუფციის წინააღმდეგ ბრძოლა                        | – 14.5% |
| 7. ხელშეწყობა საზღვარგარეთ განათლების მიღებაში        | – 13.8% |
| 8. ხელისუფლების ქმედებების კონტროლი                   | – 9.3%  |
| 9. არჩევნების დროს ამომრჩეველთა უფლებების დაცვა       | – 8.5%  |
| 10. დემოკრატიული/სამოქალაქო ღირებულებების დამკვიდრება | – 7.5%  |
| 11. საგანმანათლებლო სამიანობა                         | – 3.3%  |
| 12. რელიგიური უმცირესობების უფლებათა დაცვა            | – 2.8%  |
| 13. ეროვნული უმცირესობების უფლებების დაცვა            | – 1.8%  |

\* \* \*

საინტერესოა, რომ რესპონდენტების მიერ იმ სფეროთა დასახელება, რომლებშიც ისინი ისურვებდნენ არასამთავრობო ორგანიზაციებთან თანამშრომლობას, არ ემთხვევა იმ სფეროთა დასახელებას, რომლებშიც მათი აზრით, მესამე სექტორის საქმიანობის გააქტიურებაა აუცილებელი. მაგ. მიუხედავად იმისა, რომ უპირველესი საზოგადოებრივი “დაკვეთა” არასამთავრობო სექტორისთვის კორუფციასთან ბრძოლაა, ამ სფეროში მესამე სექტორთან თანამშრომლობის მსურველი შედარებით ნაკლებია სხვა სფეროებთან შედარებით (ქალაქებში –13.9%; სოფლებში 15.3%).

როგორც **ქალაქების** (29%), ასევე **სოფლების** (28.2%) მოსახლეობის ყველაზე დიდ ნაწილს სურს მესამე სექტორთან თანამშრომლობა ბავშვთა უფლებების დაცვის სფეროში. ქალაქებში უფრო მეტია იმ რესპონდენტთა წილი, ვინც ქალთა უფლებების დაცვის სფეროში ითანამშრომლებდა არასამთავრობო ორგანიზაციებთან. სოფლებში მეორე პრიორიტეტია საქველმოქმედო საქმიანობა/ჰუმანიტარული დახმარება. ეს სფერო ქალაქებში მესამე პრიორიტეტად დასახელდა. როგორც ქალაქებში (17%),

<sup>9</sup> აღნიშნული პროცენტი დათვლილია შემდეგნაირად: რესპონდენტთა 94.2%-ს არ უთანამშრომლია არასამთავრობო ორგანიზაციებთან. ამრიგად, ამ რესპონდენტთა რაოდენობაა 1130. მათგან 47.3%, ანუ 535 რესპონდენტი არც მომავალი თანამშრომლობის სურვილს გამოთქვამს. ეს რიცხვი კი საერთო რაოდენობის 44.6%-ს შეადგენს.

ასევე სოფლებში (19.8) მაცხოვრებელი რესპონდენტები გამოთქვამენ სურვილს ითანამშრომლონ იმ ორგანიზაციებთან, რომლებიც მიზნად ისახავენ სამეწარმეო საქმიანობისთვის ხელშეწყობას.

როგორც აღვნიშნეთ, მოსახლეობის შერჩევაში მესამე სექტორისთვის მნიშვნელოვან პრიორიტეტებად დასახელდა კორუფციასთან ბრძოლა და ხელისუფლების ქმედებების კონტროლი, მაგრამ ამ სფეროებში არასამთავრობოებთან თანამშრომლობის პასუხისმგებლობა რესპონდენტთა მნიშვნელოვანმა ნაწილმა “სხვებს” გადაულოცა (ამგვარი შეუსაბამობა არ შეიძლება აიხსნას მხოლოდ ერთი ფაქტორით, თუმცა ერთ-ერთი ფაქტორი შეიძლება იყოს მოსახლეობის იმედგაცრუება ქვეყანაში მიმდინარე პოლიტიკური პროცესებით. ამას ადასტურებს ამ კვლევის ფარგლებში გამოვლენილი უნდობლობის ძალზე მაღალი ხარისხი პოლიტიკური ინსტიტუტების მიმართ. კორუფციასთან ბრძოლა და ხელისუფლების ქმედებების კონტროლი კი, გარკვეულწილად, პოლიტიკასთან არის ასოცირებული).

**რეგიონების** მიხედვით, ის სფეროები, რომლებშიც მოსახლეობა არასამთავრობო სექტორთან თანამშრომლობას ისურვებდა, ასე განაწილდა:

*თბილისში პირველ, მეორე და მესამე ადგილებს ინაწილებენ:*

- ბავშვთა უფლებების დაცვა – 25.5%
- ქალთა უფლებების დაცვა – 20%
- საქველმოქმედო საქმიანობა/ჰუმანიტარული დახმარება – 18.2%

**კახეთი:**

- ბავშვთა უფლებების დაცვა – 25.6%
- კორუფციის წინააღმდეგ ბრძოლა – 23.3 %
- ეკოლოგიური პრობლემების გადაწყვეტა – 20.9

**შიდა ქართლი, მცხეთა მთიანეთი:**

- სამეწარმეო საქმიანობისთვის ხელშეწყობა – 27.6%
- კორუფციის წინააღმდეგ ბრძოლა – 24.1%
- საქველმოქმედო საქმიანობა/ჰუმანიტარული დახმარება – 20.7%

**ქვემო ქართლი, სამცხე-ჯავახეთი:**

- სამეწარმეო საქმიანობისთვის ხელშეწყობა – 36.9%
- ბავშვთა უფლებების დაცვა – 23.1 %
- ხელშეწყობა საზღვარგარეთ განათლების მიღებაში – 24.1%

**აჭარა:**

- ბავშვთა უფლებების დაცვა – 42.9%
- ქალთა უფლებების დაცვა – 35.7%
- ეკოლოგიური პრობლემების გადაწყვეტა – 35.7%

საქველმოქმედო საქმიანობა/ჰუმანიტარული დახმარება – 35.7%

**გურია, სამეგრელო:**

ბავშვთა უფლებების დაცვა – 32.8%

ქალთა უფლებების დაცვა – 29.3%

საქველმოქმედო საქმიანობა/ჰუმანიტარული დახმარება – 19%

**იმერეთი:**

ბავშვთა უფლებების დაცვა – 42%

საქველმოქმედო საქმიანობა/ჰუმანიტარული დახმარება – 23.5%

ქალთა უფლებების დაცვა – 21%

**არასამთავრობო ორგანიზაციებისადმი მიმართვა და მზაობა მათ მხარდასაჭერად**

გამოკითხვამ აჩვენა, რომ არასამთავრობო ორგანიზაციებთან თანამშრომლობაზე უარის თქმის ის მოტივაციები, რომლებიც რესპონდენტებმა დაასახელეს, გავლენას ახდენს მათ წარმოდგენაზე **არასამთავრობო სექტორის ქმედითობის შესახებ იმ შემთხვევებში, როდესაც საქმე მოქალაქეთა უფლებების დაცვას ეხება.** კითხვა, რომელიც რესპონდენტებს დაესვათ, მიწოდებული იყო არა პროექციული ფორმით, არამედ მათ უშუალოდ უნდა გადმოეცათ საკუთარი ატიტუდი: **“თუ თქვენი, როგორც მოქალაქის, უფლებები დაირღვა, ქვემოთ ჩამოთვლილი სტრუქტურებიდან ვის მიმართავდით დასახმარებლად პირველ რიგში? მეორე რიგში?”.** შედეგებმა გამოავლინა, რომ, რესპონდენტთა აზრით, არასამთავრობო ორგანიზაციების “წონა”, ადამიანის უფლებების დაცვის თვალსაზრისით, ჩამორჩება **სასამართლოს** და **სახალხო დამცველის** გავლენას, თუმცა, მეორე მხრივ, აღემატება **პარლამენტის ადამიანთა უფლებათა დაცვის კომიტეტის** გავლენას.

საბოლოო შედეგები მოცემულია **ცხრილში №24:**

ცხრილი №24

№	თუ თქვენი უფლებები დაირღვა, ვის მიმართავდით?	(%)
1.	სახალხო დამცველს	42.8
2.	სასამართლოს	48.0
3.	პარლამენტის ადამიანის უფლებათა დაცვის კომიტეტს	20.5
4.	ადამიანის უფლებების დამცველ არასამთავრობო ორგანიზაციებს	32.1
5.	კრიმინალური სამყაროს ავტორიტეტებს	13.3
6.	<b>არცერთს</b>	<b>10.0</b>
7.	ნაცნობ-მეგობრებს	1.3
6.	სახელისუფლო პარტიას	1.3

არასამთავრობო ორგანიზაციებთან ურთიერთობის ერთ-ერთ მნიშვნელოვან ინდიკატორს წარმოადგენს მოქალაქეთა მზაობა, არა მხოლოდ მიიღოს ან მოითხოვოს არასამთავრობო ორგანიზაციებისაგან გარკვეული დახმარება, არამედ თავად გამოავლინოს სხვადასხვა ხასიათის აქტივობა არასამთავრობო ორგანიზაციების მხარდასაჭერად. გამოკითხვამ აჩვენა, რომ ამ მიმართულებითაც რესპონდენტთა მზაობას მაღალს ვერ ვუწოდებთ (თუმცა, ამგვარი მაჩვენებლების შეფასებისას, სასურველია, მონაცემები შედარდეს იმ ქვეყნების გამოცდილებას, რომლებშიც სამოქალაქო საზოგადოება უფრო მეტადაა განვითარებული): გამოკითხულთა **უმრავლესობა** უარს ამბობს საპროტესტო აქციაში მონაწილეობაზე მესამე სექტორის დასაცავად; თითქმის ნახევარი არც მოხალისედ ჩაერთვებოდა არასამთავრობო ორგანიზაციების მიერ მოწყობილ ღონისძიებებში. საერთო სურათს ერთგვარად არღვევს **უმრავლესობის** მიერ გამოხატული სურვილი, შესაძლებლობის შემთხვევაში, ფულადი სახსრებით დაეხმაროს არასამთავრობო ორგანიზაციებს. თუმცა, გასათვალისწინებელია, რომ რესპონდენტთა აღნიშნული სურვილი **“ვირტუალურ რეალობას”** უფრო წააგავს, ვიდრე სინამდვილეს. ამდენად, მზაობის გამოხატვა, ამ შემთხვევაში, რესპონდენტთა მხრიდან მისი რეალობად ქცევის მცირე “რისკს” შეიცავს (*იხ. ცხრილი №25*).

ცხრილი №25

№	აქტივობები	დიახ (%)	არა (%)	მიჭირს პასუხის გაცემა (%)
1.	მივიღებდი მონაწილეობას საპროტესტო აქციაში არასამთავრობო ორგანიზაციების უფლებების დასაცავად, რაიმე ძალის მხრიდან მათზე ზეწოლის შემთხვევაში	32.2	54.8	13.2
2.	შესაძლებლობა რომ მქონდეს, დავეხმარებოდი ფულადი სახსრებით	53.3	37.2	9.6
3.	მივიღებდი მონაწილეობას მოხალისედ (ანაზღაურების გარეშე) არასამთავრობო ორგანიზაციის მიერ მოწყობილ ღონისძიებებში	38.3	48.6	13.1

არასამთავრობო ორგანიზაციების ფინანსური მხარდაჭერის სურვილი უფრო მეტად გამოითქვა 25-44 წწ. ასაკობრივი ჯგუფის, უმაღლესი განათლებისა და 200 ლარზე მეტი თვიური შემოსავლის მქონე რესპონდენტთა ჯგუფებში. რაც შეეხება სხვა სახით არასამთავრობოთა მხარდაჭერას, ამ შემთხვევაში კავშირები სოციალურ-დემოგრაფიულ მაჩვენებლებთან არ გამოიკვეთა.

\* \* \*

არასამთავრობო ორგანიზაციების მხარდაჭერისთვის მზაობა არაერთგვაროვანია საქართველოს სხვადასხვა რეგიონში. მესამე სექტორის მიმართ “კეთილგანწყობილი” რეგიონები ამ შემთხვევაშიც უფრო მეტადაა გურია-სამეგრელო, თბილისი და იმერეთი (*იხ. ცხრილი №26*):

1. მივიღებდი მონაწილეობას საპროტესტო აქციაში არასამთავრობო ორგანიზაციების უფლებების დასაცავად 2. შესაძლებლობა რომ მქონდეს, დავეხმარებოდი ფულადი სახსრებით 3. მივიღებდი მონაწილეობას მოხალისედ არასამთავრობო ორგანიზაციების მიერ მოწყობილ ღონისძიებებში										
	რეგიონები	დიახ (%)			არა (%)			მიჭირს პასუხის გაცემა (%)		
		1.	2.	3.	1.	2.	3.	1.	2.	3.
1.	თბილისი	38.1	60.9	44.4	56.3	35.1	49.7	5.6	4.0	6.0
2.	კახეთი	22.8	42.5	28.3	59.1	44.1	59.1	18.1	13.4	12.6
3.	შიდა ქართლი/ მცხეთა-მთიანეთი	25.7	50.4	33.6	69.0	47.8	61.1	5.3	1.8	5.3
4.	ქვემო ქართლი/ სამცხე-ჯავახეთი	28.3	45.5	36.6	56.5	47.1	47.6	15.2	7.3	15.7
5.	გურია/სამეგრელო	39.9	67.9	50.0	51.8	27.4	41.1	8.3	4.8	8.9
6.	იმერეთი	38.5	55.5	37.0	49.5	35.5	50.5	12.0	9.0	12.5
7.	აჭარა	15.2	32.3	24.2	40.4	23.2	28.3	44.4	44.4	47.5

\* \* \*

ამ კითხვებთან მიმართებაში, პროფესორ-მასწავლებელთა შერჩევაში არასამთავრობო ორგანიზაციების მხარდაჭერის უფრო მეტი მზაობა გამოვლინდა. კერძოდ, მოხალისედ მონაწილეობის სურვილი გამოთქვა გამოკითხულთა 54%-მა. ფინანსური მხარდაჭერის “ჰიპოთეტური” სურვილი – 65%-მა. თუმცა, არასამთავრობო სექტორზე ზეწოლის შემთხვევაში მის დასაცავად საპროტესტო აქციებში მონაწილეობის მსურველი უფრო ნაკლებია (41%).

## დასკვნა

### სინთეზური ინდიკატორის მნიშვნელობა მოსახლეობის შერჩევისათვის

სინთეზური ინდიკატორი აიგო *ხუთი მაჩვენებლის* საფუძველზე. თითოეულ მაჩვენებელს მიენიჭა წონა ექსპერტული შეფასების საფუძველზე. განხორციელდა მაჩვენებელთა მათემატიკური ფორმალიზაცია, რის შედეგადაც თითოეული მაჩვენებელი იღებს მნიშვნელობას -5-დან +5-მდე. სინთეზური ინდიკატორი წარმოადგენს ხუთი მაჩვენებლის საშუალო არითმეტიკულს (შესაბამისი წონების გათვალისწინებით). სინთეზური ინდიკატორის მნიშვნელობაც მოთავსებულია -5-დან +5-მდე.

**I მაჩვენებელი - მოქალაქეთა ინფორმირებულობა არასამთავრობო ორგანიზაციებისა და მათი საქმიანობის შესახებ.**

ინფორმირებულობა შეფასდა კითხვარში ტესტური კითხვების საფუძველზე. კერძოდ:

*კითხვები B3-B7* გულისხმობდა არასამთავრობო ორგანიზაციების საქმიანობის აღმწერი დებულებების შეთავაზებას რესპონდენტებისათვის. მათ უნდა განესაზღვრათ, რომელი საქმიანობა ან ნიშანია არასამთავრობო ორგანიზაციების მახასიათებელი და რომელი – არა (ამ ნიშან-თვისებებზე ზემოთ უკვე იყო დაწვრილებით საუბარი).

*კითხვები B10-B16* მოიცავდა კონკრეტული ორგანიზაციების (როგორც არასამთავრობო, ასევე სხვა იურიდიულ-სამართლებრივი სტატუსის) ჩამონათვალს. რესპონდენტს უნდა განესაზღვრათ, ჩამონათვალიდან რომელი მიეკუთვნება არასამთავრობო ორგანიზაციებს. ყოველი სწორი პასუხისთვის რესპონდენტი იღებს +5-ს, ხოლო ყოველი არასწორი პასუხისთვის -5-ს.

სწორად და არასწორად გაცემული პასუხების თანაფარდობის საფუძველზე გამოიყო რესპონდენტთა *სამი კატეგორია*:

1. *“ინფორმირებულები”* – ამ კატეგორიას მიეკუთვნა ის რესპონდენტები, რომლებმაც 12 კითხვიდან თორმეტივეს სწორად გასცა პასუხი.
2. *“ნაწილობრივ (მეტ-ნაკლებად) ინფორმირებული”* - ამ კატეგორიას მიეკუთვნა ის რესპონდენტები, რომლებმაც 12 კითხვიდან ცხრას მაინც სწორად გასცეს პასუხი.
3. *“ცუდად ინფორმირებულები”* – ამ კატეგორიას მიეკუთვნა ის რესპონდენტები, რომლებმაც 12 კითხვიდან ოთხს არასწორად გასცა პასუხი.

ამგვარი კატეგორიზაციის პროცესში მხედველობაში იქნა მიღებული *შემთხვევით სწორად გაცემულ პასუხთა ალბათობა*.

კვლევის შედეგების საფუძველზე: *I მაჩვენებელი = - 2.86*



II მაჩვენებელი – მოქალაქეთა დარწმუნებულობა იმაში, რომ არასამთავრობო ორგანიზაციები დადებით როლს ასრულებს საქართველოში მიმდინარე პროცესებში.

აღნიშნული მაჩვენებელი განისაზღვრა შემდეგი კითხვების საფუძველზე:

4. *“როგორ აფასებთ არასამთავრობო სექტორის სამიანობას საქართველოში?”* - მოცემულ კითხვაზე პასუხების ქულები შემდეგნაირად განაწილდა (იხ. ცხრილი №27):

ცხრილი №27

არასამთავრობო სექტორის საქმიანობის შეფასება	ქულა
1. დადებითი	5
2. უფრო დადებითი, ვიდრე უარყოფითი	2.5
3. უფრო უარყოფითი, ვიდრე დადებითი	-2.5
4. უარყოფითი	-5
99. მიჭირს პასუხის გაცემა	0

C1. *“რამდენად ახდენს გავლენას არასამთავრობო სექტორი საქარტველოში მიმდინარე პროცესებზე?”* – მოცემულ კითხვაზე პასუხების ქულები შემდეგნაირად განაწილდა (იხ. ცხრილი №28):

ცხრილი №28

არასამთავრობო სექტორის გავლენა მიმდინარე პროცესებზე	ქულა
1. მნიშვნელოვანი	5
2. მეტ-ნაკლებად მნიშვნელოვანი	2.5
3. მცირე	-2.5
4. გავლენის არმქონე	-5
99. მიჭირს პასუხის გაცემა	0

C33-C38. *მოცემული ცვლადები გულისხმობდა არასამთავრობო სექტორის საქმიანობის სხვადასხვა ასპექტის შემფასებელ დადებით და უარყოფით დებულებას შორის არჩევანის გაკეთებას რესპონდენტის მიერ.*

დადებითი შეფასება – 5 ქულა  
 უარყოფითი შეფასება – (-5) ქულა  
 გაურკვეველი პოზიცია – 0 ქულა

დებულებები ეხებოდა:

1. არასამთავრობო ორგანიზაციების როლის შეფასებას ქვეყნის დემოკრატიზაციის პროცესში
2. არასამთავრობო ორგანიზაციების როლის შეფასებას მოქალაქეთა სახელმწიფოს ძალადობისგან დაცვის პროცესში
3. არასამთავრობო ორგანიზაციების როლის შეფასებას კორუფციასთან ბრძოლის პროცესში

4. არასამთავრობო ორგანიზაციების როლის შეფასებას სწორი ღირებულებითი ორიენტაციის ჩამოყალიბების პროცესში
5. არასამთავრობო ორგანიზაციების მიერ ფულადი სახსრების მიზნობრივად ხარჯვის შეფასებას

კვლევის შედეგების საფუძველზე: *II მაჩვენებელი = 0.655*

**III მაჩვენებელი** – მოქალაქეთა დარწმუნებულობის ხარისხი იმაში, რომ არასამთავრობო ორგანიზაციები საზოგადოებას სასარგებლო მომსახურებას აწვდის.

მაჩვენებელი გამოითვალა *D4 შეკითხვის* საფუძველზე (*იხ. ცხრილი №29*):

*ცხრილი №29*

არასამთავრობო ორგანიზაციების მიერ გაწეული მომსახურების შეფასება	ქულა
1. დადებითი	5
2. უფრო დადებითი, ვიდრე უარყოფითი	2.5
3. უფრო უარყოფითი, ვიდრე დადებითი	-2.5
4. უარყოფითი	-5
99. მიჭირს პასუხის გაცემა	0

კვლევის შედეგების საფუძველზე: *III მაჩვენებელი = 2.8*

**IV მაჩვენებელი** – მოქალაქეთა სურვილი, ითანამშრომლონ არასამთავრობო ორგანიზაციებთან.

მაჩვენებელი განისაზღვრა ორი კითხვის საფუძველზე:

**D8. “გაქვთ თუ არა სურვილი ითანამშრომლოთ არასამთავრობო ორგანიზაციებთან?”**

იმ რესპონდენტებს, ვინც გამოთქვა არასამთავრობო ორგანიზაციებთან თანამშრომლობის სურვილი, მიენიჭათ 5 ქულა; იმათ, ვინც არ გამოხატა თანამშრომლობის სურვილი მიენიჭათ -5 ქულა.

**D11. “თუ ანაზღაურება იქნებოდა თანაბარი, სად ისურვებდით მუშაობას?”**

იმ რესპონდენტებს, ვინც გამოთქვა არასამთავრობო ორგანიზაციაში მუშაობის სურვილი მიენიჭათ 5 ქულა, ყველა დანარჩენ პასუხს მიენიჭა -5.

კვლევის შედეგების საფუძველზე: *IV მაჩვენებელი = - 0.045*

V მაჩვენებელი – მოქალაქეთა რეალური მონაწილეობის ხარისხი არასამთავრობო ორგანიზაციების საქმიანობაში.

მოცემული მაჩვენებელი განისაზღვრა D3 კითხვის საფუძველზე:

**D3. “გითანამშრომლიათ თუ არა არასამთავრობო ორგანიზაციასთან?”**

შესაბამისად, იმ რესპონდენტებს, ვისაც უთანამშრომლია არასამთავრობო ორგანიზაციებთან მიენიჭათ 5 ქულა, ვისაც არ უთანამშრომლია –5 ქულა.

კვლევის შედეგების საფუძველზე: **V მაჩვენებელი = - 4.415**

განისაზღვრა თითოეული მაჩვენებლის წონა შემდეგი მოცულობებით:

- I მაჩვენებელი – 40%
- II მაჩვენებელი – 25%
- III მაჩვენებელი – 20%
- IV მაჩვენებელი – 10%
- V მაჩვენებელი – 5%

შესაბამისად, სინთეზური ინდიკატორის მნიშვნელობა, თითოეული მაჩვენებლის წონის გათვალისწინებით, შემდეგნაირად დაითვალა:

$$\begin{aligned} & (- 2.86 \times 0.4) + (0.655 \times 0.25) + (2.8 \times 0.2) + (- 0.045 \times 0.1) + (- 4.415 \times 0.05) \\ & = (- 1.144) + 0.16375 + 0.56 + (- 0.0045) + (- 0.22075) = (- 0.6455) \end{aligned}$$